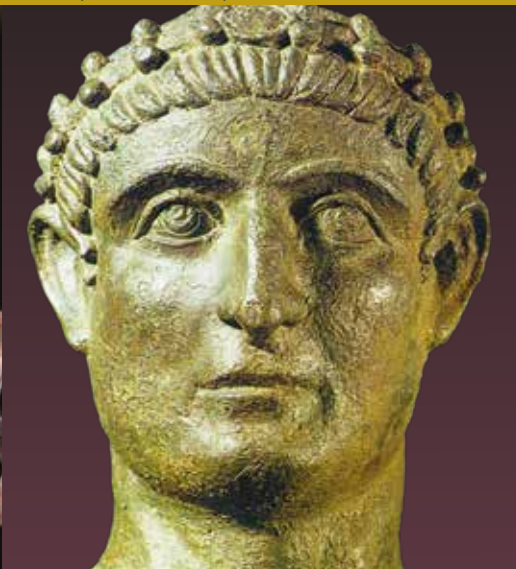


КУЛТУРНО БЛАГО СРБИЈЕ

ТУРИСТИЧКА ОРГАНИЗАЦИЈА СРБИЈЕ



ПРАИСТОРИЈА НА ТЛУ СРБИЈЕ

КУЛТУРНО БЛАГО СРБИЈЕ





ЛЕГЕНДА

- Државна граница
- Ознаке насељених места
- Назив града **NIŠ**
- Општински центар **Bela Crkva**
- Реке и језера
- Ауто-пут
- Магистрални пут
- Локални пут
- Аеродром
- Археолошко налазиште



Пећина Рисовача, палеолит

ПРАИСТОРИЈА НА ТЛУ СРБИЈЕ

Пре више од четрдесет хиљада година људи су настанили сливове великих река и плодне равнице Србије. Током дуге праисторијске епохе то поднебље је постало дом првих цивилизација и културно средиште најстарије Европе. Пресудни значај за просперитет већине тих древних култура имао је Дунав, на чијим су обалама првобитни људи пронашли сигурност, а његов ток, најстарија европска магистрала, спајао је њихове насеобине. За подунавске заједнице рибара и земљорадника река је представљала сам живот, брз начин комуникације, први трговачки пут и правац ширења културе. За Дунав се везују древни митови о постанку света, ту је створена прва монументална уметност у Европи (риболика божанства Лепенског Вира) и развила се метропола каменог доба (Винча) – најблиставија култура европске праисторије.

РИСОВАЧА

Пећина Рисовача код Аранђеловца, 74 км јужно од Београда, чува најстарије трагове живота праисторијских људи који су тло Србије насељавали у време палеолита. У пећини су откривени бројни фосилни остаци праисторијских животиња, трагови коришћења ватре и оруђа од грубо клесаног камена и кости. Ти предмети се могу видети у Музеју у Аранђеловцу и у самој пећини, која је претворена у подземни музеј палеолита, једини такав музеј у земљи.

Туристичка организација општине Аранђеловац
Тел: +381 34 724 097, 725 575
www.bukovickabanja.rs

Народни музеј Аранђеловац
Тел: +381 34 712 415, 702 415
www.nmar.rs

ЛЕПЕНСКИ ВИР



Археолошко налазиште Лепенски Вир, 6000 п.н.е.

ЛЕПЕНСКИ ВИР

У Ђердапској клисури, на обалама Дунава, 130 км од Београда, лежи Лепенски Вир, насеље из средњег каменог доба које је у светској културној јавности познато као локалитет необичне и веома напредне праисторијске културе.

Лепенски Вир је најстарије стално станиште на овим просторима. На површини од око 3.000 м² налази се више од 100 трапезастих кућа, урбанистички пажљиво распоређених. Ту су нађени и први примерци монументалне скулптуре у Европи, из 6000 године п.н.е, међу којима су најпознатије риболике људске главе.

Због пораста нивоа Дунава, локалитет је у скоријој прошлости дислоциран на виши ниво, 17 метара изнад старог. Бројни предмети од кости украшени орнаментима и декоративна керамика могу се видети у Музеју Лепенског Вира у Ђердапу.

Туристичка организација општине Мајданпек
Тел: +381 30 590 184, 596 184
www.toom.rs

Лепенски Вир – археолошко налазиште
Тел: +381 62 216 559, 30 501 501
www.lepenski-vir.rs

Лепенски Вир, скулптура, 6000 п.н.е.

ВИНЧА



Винчанска грнчарија, 5500 – 4000 п.н.е.

ВИНЧА

На десној обали Дунава, 14 км низводно од Београда, налази се колевка прве Европе – праисторијско насеље Винча. По том насељу назив је добила винчанска култура, која се од 5500. до 4000. године п. н. е. простирала широм Балкана. Реч је о најраскошнијој неолитској култури на овим просторима, али и о највишем праисторијском домету у Европи. Као урбана средина, са правилно распоређеним улицама и зградама, многобројним занатлијама и трговцима и богатом уметничком продукцијом, Винча мења наше поимање праисторије.

Винчанци су познавали рударство: освојили су производњу бакра и користили га за израду секира и накита. Производили су богато украшену керамику и необичне фигурине женских божанстава и, најзад, користили линеарно писмо, које спада међу најстарија позната писма.

Данас је део великог богатства винчанске културе изложен у Музеју у Винчи и у Народном музеју у Београду.

Туристичка организација
Београда
Тел: +381 2635 622, 2635 343
www.tob.rs

Музеј града
Београда
Тел:
+381 11 2630 825,
+381 11 2638 744
www.mgb.org.rs



Винчанска дама, 5500 – 4000 п.н.е.



Археолошки локалитет Плочник, 5500 п.н.е.

ПЛОЧНИК

На путу до Ђавоље вароши код Прокупља, 250 км јужно од Београда, налази се Плочник, археолошко налазиште из доба винчанске културе. На том локалитету сачувани су остаци насеља из периода од пре 5500 године п. н. е. Плочник је некада био центар за прераду бакра и један од првих локалитета ране металургије у каменом добу. Данас је на том локалитету изграђено праисторијско село, које је аутентична реконструкција оригиналног насеља, па Плочник представља извесну туристичку атракцију Топличког региона.

Туристичко-спортски центар Прокупље
Тел: +381 27 329 919
www.tscpk.com

Народни музеј Топлице
Тел: +381 27 321 694
e-mail: muzejtoplice@open.telekom.rs
www.muzejtoplice.org.rs

ДУПЉАЈА

Близу села Дупљаја код Беле Цркве, 95 км од Београда и 35 км од Вршца, налазе се остаци праисторијског насеља које потиче из средњег бронзаног доба. На том локалитету су откривена двоја колица од теракоте која су била намењена неком праисторијском култу. На њима су симболично приказане људске фигуре са птичјим кљуном. Дупљајска колица се чувају у Народном музеју у Београду, а збирка камених налаза у Градском музеју Вршца.

Туристичка организација Бела Црква
Тел: +381 13 851 777

Градски музеј Вршац
Тел: +381 13 838 053
www.muzejvrsac.org.rs

СТАРЧЕВО

У месту Старчево, у непосредној близини Панчева, удаљеном 20 км од Београда, сачувани су остаци најстарије културе млађег каменог доба на Балкану која се везује за почетак пољопривреде и прва стална насеља у 5. миленијуму п.н.е. Насеље на обали Дунава формирано је од плитких земуница овалног облика. Налази керамичких посуда осликаних црвеним и црним орнаментима и фигурине од печене земље могу се видети у Музеју Војводине у Новом Саду.

Туристичка организација
општине Оџаци
Тел: +381 25 5742 212, 5742 308
www.turizamodzaci.rs

Музеј Војводине - Нови Сад
Тел: +381 21 420 566, 526 555
www.muzejvojvodine.org.rs

ЖИДОВАР

У 3. веку п.н.е. у српско Подунавље су се доселили Келти, који су са донели грнчарско вито и нови тип утврђених насеља. Једно такво насеље откривено је у близини Вршца, на локалитету Жидовар. Поред остатака архитектуре, на Жидовару је откривена и остава сребрног накита и других предмета од сребра који се налазе у Музеју у Вршцу.

Туристичка организација Вршац
Тел: +381 13 832 999, 831 055
www.to.vrsac.com

Градски музеј Вршац
Тел: +381 13 838 053
www.muzejvrsac.org.rs

УДРУЖЕЊЕ ТУРИСТИЧКИХ АГЕНЦИЈА У СРБИЈИ

YUTA - Национална асоцијација туристичких агенција
www.yuta.rs/sr/receptiva/clanice-odbora-receptiva.asp

Црвенокоса богиња,
Старчевачка култура,
6300-5300 п.н.е.



ПРАИСТОРИЈА НА ТЛУ СРБИЈЕ

Издавач:
Туристичка организација Србије
Чика Љубина 8, 11 000 Београд
Тел: +381 11 6557 100
Факс: +381 11 2626 767
е-пошта: office@serbia.travel
www.srbija.travel

[f](https://www.facebook.com/turisticka.organizacija.srbije) [i](https://www.instagram.com/turisticka.organizacija.srbije) [yt](https://www.youtube.com/channel/UCserbia) [p](https://www.pinterest.com/serbiatourism) [serbiatourism](https://www.youtube.com/channel/UCserbia) [serbia](https://www.youtube.com/channel/UCserbia)

За издавача: Марија Лабовић, в.д. директора
Уредник: Смиљана Новичић
Текст: Јасмина Миловановић
Дизајн: Маријана Маркоска
Лектура: Нада Драгишић
Фотографије: Драган Боснић, Бранко Јовановић,
Јулка Кузмановић-Цветковић
Картографска подлога: Меркур СВ
Консултант за карту: др Олгица Миљковић
Штампа: Службени гласник
Јована Ристића 1, 11040 Београд
Шесто издање на српском језику, 2019.
Тираж: 3.000
ISBN 978-86-6005-587-5
Картографски број: 06 број 034-01-1-1/2019 од 31.01.2019.

CIP - Каталогизација у публикацији
Народна библиотека Србије, Београд

338.48(497.11)(036)
908(497.11)(036)

МИЛОВАНОВИЋ, Јасмина, 1972-
Културно благо Србије / [Текст Јасмина Миловановић, Александра Паладин]. - 6. изд. - Београд : Туристичка организација Србије, 2019 (Београд : Службени гласник). - [44] стр. : фотогр. ; 20 x 24 cm

Кор. насл. - Податак о аутору преузет из колофона. - Тираж 3.000. - Садржи: Праисторија на тлу Србије ; Србија у доба Римског царства ; Манастири Србије ; Тврђаве у Србији ; Галерије у Србији ; Музеји Србије / [Текст Јасмина Миловановић]. - Фестивали класичне музике у Србији / [Текст Александра Паладин].

ISBN 978-86-6005-587-5

1. Паладин, Александра, 1969- [аутор]
а) Србија -- Водичи

COBISS.SR-ID 277295372

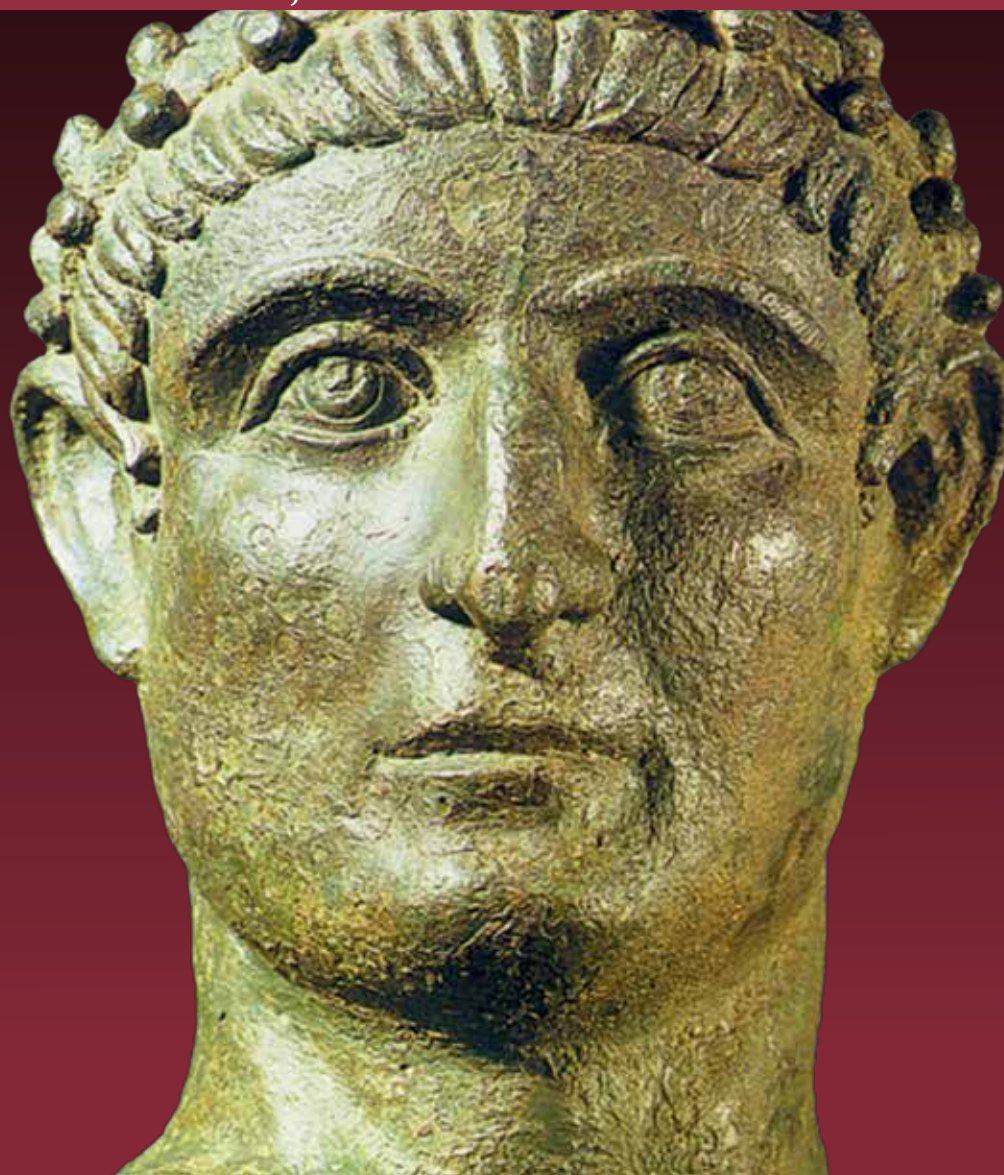


КУЛТУРНО БЛАГО СРБИЈЕ

ПРАИСТОРИЈА НА ТЛУ СРБИЈЕ

СРБИЈА У ДОБА РИМСКОГ ЦАРСТВА

КУЛТУРНО БЛАГО СРБИЈЕ





ЛЕГЕНДА

- Државна граница
- Ознаке насељених места
- Назив града
- Општински центар
- Реке и језера
- Ауто-пут
- Магистрални пут
- Локални пут
- Аеродром
- Археолошко налазиште
- UNESCO

Реконструкција сцене из живота у Виминацијуму, II век

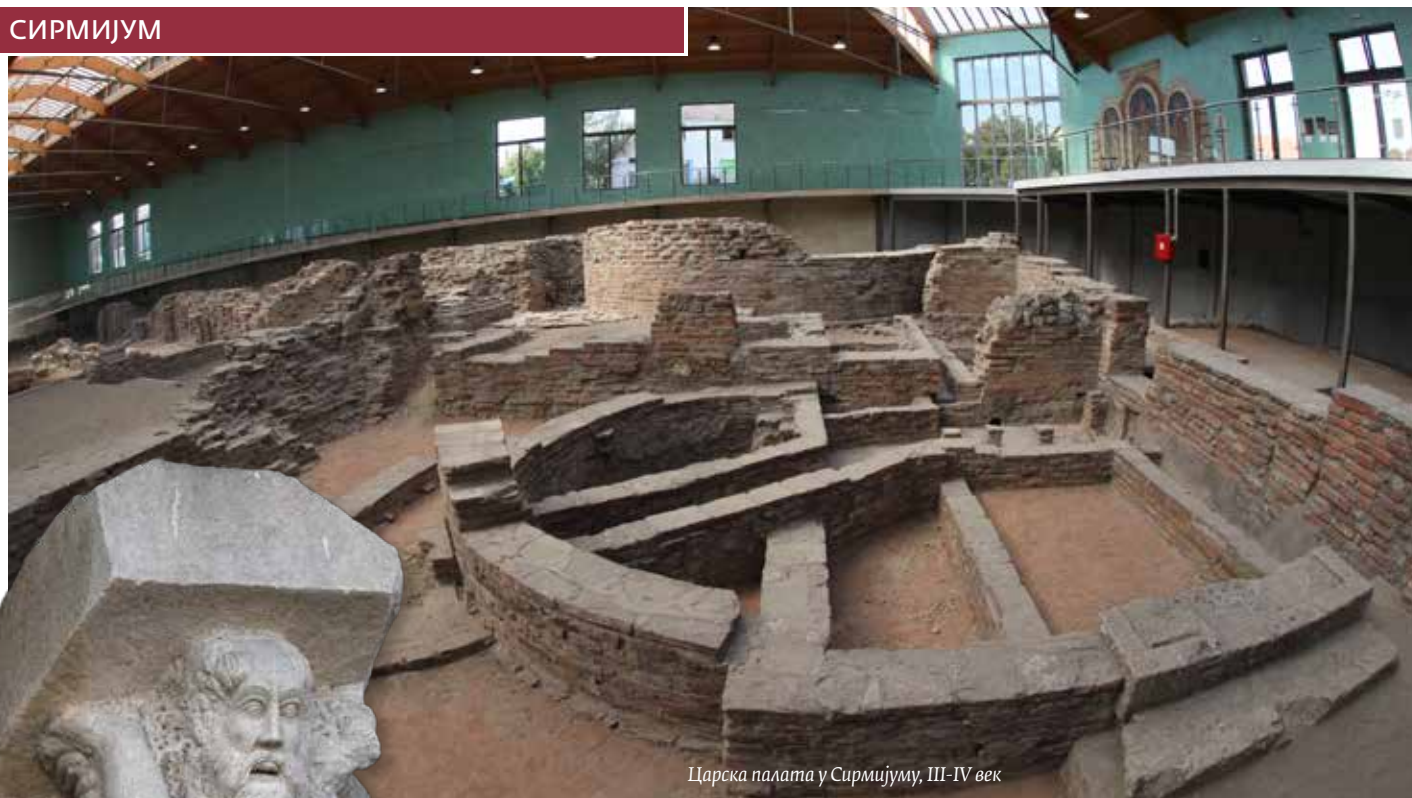


СРБИЈА У ДОБА РИМСКОГ ЦАРСТВА

Подручје данашње Србије, раскрсница древних путева и мост између култура Запада и Истока, чинило је у касноантичко време значајан гранични појас Римске империје. Почетком наше ере, велико Римско царство је на Дунаву установило своју балканску границу - лимес. Дуж те одбрамбене линије подигнуте су десетине утврђених војних логора, а залеђе је пресекала мрежа путева која је спајала удаљене делове царства. На местима њиховог укрштања никли су велики и богати градови - престонице провинција и центри културе. О великом успону тог подручја сведочи богатство споменика из римске прошлости, али и податак да је на тлу Србије рођено и живело 16 римских императора. Пођите путевима римских императора, посетите царске градове и палате и откријте јединствено римско наслеђе Србије које је део светске културне баштине.



Римска лампа, II - III век



Царска палата у Сирмијуму, III-IV век



Изложба римских саркофага, II - IV век

Сунчани сат,
II век

СИРМИЈУМ

Удаљена 75 км од Београда, Сремска Митровица лежи на темељима древног римског града Сирмијума. Смештен на раскршћу речних и копнених путева, Сирмијум се развио у једну од највећих метропола свога времена.

Већ у 1. веку био је једно од главних упоришта римске војске, затим велики и богат трговачки град, главни град провинције Панонија и, најзад, једна од престоница царства. У Сирмијуму су рођени цареви Дације, Проб и Максимијан, а ту је и Теодосије крунисан за цара.

Град је био опасан бевемима и на Сави је имао пристаниште. У 3. и 4. веку Сирмијум је био раскошан град, са тргом у средишту, широким улицама, јавним купатилима и палатама са мозаицима.

У центру Сремске Митровице данас се могу видети остаци царске палате, хришћанске базилике, водовода, житнице, хиподрома и тремова, а фреске и мозаици изложени су у Музеју Срема у Митровици.

Туристичка организација
града Сремска Митровица
Тел: +381 22 618 275
www.tosmomi.rs

Археолошки локалитет
Царска палата Сирмијума
Тел: +381 22 618 817, 621 568
www.carskapalata.rs

СИНГИДУМУМ

Римска прошлост Београда почиње у 1. веку п. н. е, када је освојено келтско утврђење Сингидунум. Од војног логора, подигнутог на ушћу Саве у Дунав и на друмској раскрсници између провинција Меизије, Паноније и Далмације, настао је град који је имао велики значај за одбрану дунавског лимеса.

Сингидунум, са статусом слободног римског града, био је стално седиште 4. Флавијевог легије.

Готово да нема дела старог Београда који не носи печат римског времена. Калемегдан чува остатке римског каstrума, аквадукта, цистерне и гробља, а испод београдских плочника налази се непроцењиво археолошко благо.

У Римској дворани Библиотеке града Београда могу да се виде делови римског утврђења, збирка надгробних споменика изложена је у лагумима Барутане, а колекција накита, посуђа и уметничких дела чува се у Народном музеју и Музеју града Београда.

Туристичка организација Београда
Тел: +381 11 2635 622, 2635 343
www.tob.rs

Народни музеј у Београду
Тел: +381 11 3306 000, 3306 048
www.narodnimuzej.rs

Музеј града Београда
Тел: +381 11 2630 825, 2638 744
www.mgb.org.rs



Римска лампа, II-III век



Маузолеј у Виминачијуму, III век



Виминачијум, детаљ фреске, IV век

ВИМИНАЦИЈУМ

Недалеко од Пожаревца налазе се остаци римског Виминачијума, једног од првих војних логора на Дунаву који је током 2. века прерастао у значајан град. У време процвата, Виминачијум је био један од највећих римских градова на Балкану, па готово да није било римског императора који у њему није боравио. Био је главно војно упориште према источној граници царства, трговачки центар, град у коме се ковао новац и престоница провинције Горње Мезије.

О некадашњем сјају римског Виминачијума сведоче веома очувани остаци великог амфитеатра, јавних купатила, аквадукта и некропола. Накит и посуђе из гробница налазе се делом у пожаревачком а делом у београдском Народном музеју.

Данас је Виминачијум научноистраживачки центар који се развија у археолошки парк и јединствену туристичку атракцију са аутентичним римским амбијентом.

Туристичка организација Пожаревца
Тел: +381 12 542 277
www.topozarevac.rs

Виминачијум – римски град и утврђење
Тел: +381 62 669 013
www.viminacium.org.rs



Трајанова табла, I век

ЂЕРДАПСКИ ПОДУХВАТ ЦАРА ТРАЈАНА

Током својих похода на Дачане (између 101. и 106. године), цар Трајан је на простору Ђердапа предузео низ невероватних градитељских подухвата. Кроз уску клисуру Дунава изградио је пут Виа Трајана који је водио ка Дакији, данашњој Румунији. Трагови тог пута видљиви су и данас, као и натпис у камену – Трајанова табла, који говори о просецању пута кроз стеновиту обалу.

О другом Трајановом подухвату, пробијању канала ради сигурније пловидбе, сведочи царски натпис сачуван близу утврђења Дијана које је обезбеђивало канал.

Изградња Трајановог моста на Дунаву, у близини данашњег Кладова, удаљеног 260 км од Београда, била је градитељски подвиг чувеног Аполодора из Дамаска. Највећи мост тог времена, са 50 стубова и дужином од једног километра, донео је славу императору Трајану и помогао у освајању нове провинције. И данас се могу видети остаци 1.900 година старих стубова Трајановог моста, уз који је и тврђава Понтес.



Представа Трајановог моста, Трајанов стуб у Риму, Италија, детаљ, 113.г.

Туристичка организација општине Кладово
Тел: +381 19 801 690
www.kladovo.rs

Народни музеј – Археолошки музеј Ђердапа
Тел: +381 19 803 900
www.narodnimuzej.rs

ФЕЛИКС РОМУЛИЈАНА



Феликс Ромулијана, IV век

ФЕЛИКС РОМУЛИЈАНА

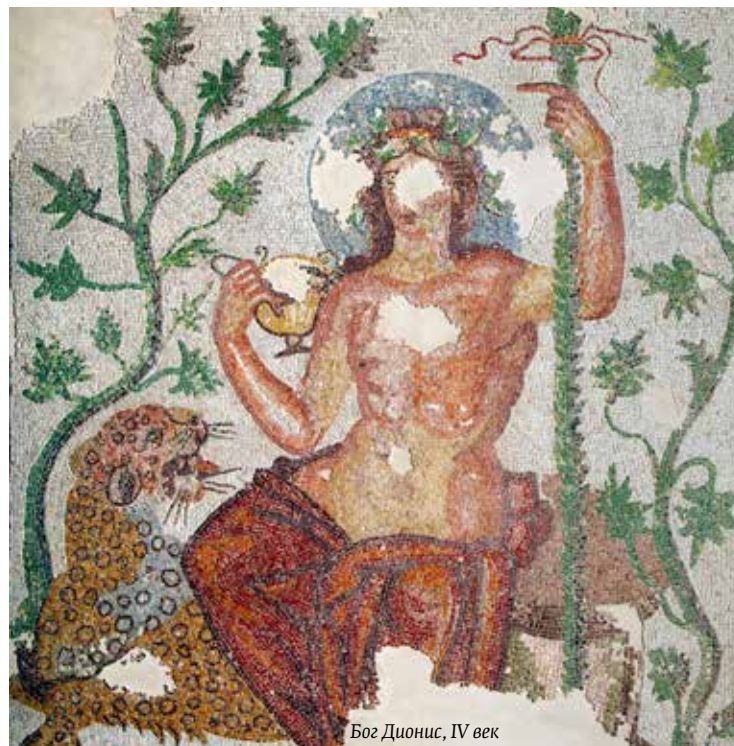
У Гамзиграду близу Зајечара, 250 км источно од Београда, леже рушевине царске резиденције Ромулијане коју је почетком 4. века цар Галерије подигао у родном крају. Град је био опасан јаким бедемима, са мноштвом кула, а унутар зидина уздизали су се царска палата, велики храм, друга јавна здања и помоћне зграде. Ромулијана је најатрактивнији сачувани споменик из античког доба у Србији. Резиденција и данас одише царским достојанством. Изванредни мозаици, фреске и скупоцене скулптуре врхунац су уметности тога доба.

Два најлепша мозаика, на којима су представљени Лавиринт и Дионис, премештена су у Народни музеј у Зајечару. На истом месту су изложене и скулптуре, међу којима је и царев портрет од порфира.

Ромулијана се налази на листи светске културне баштине УНЕСКО.

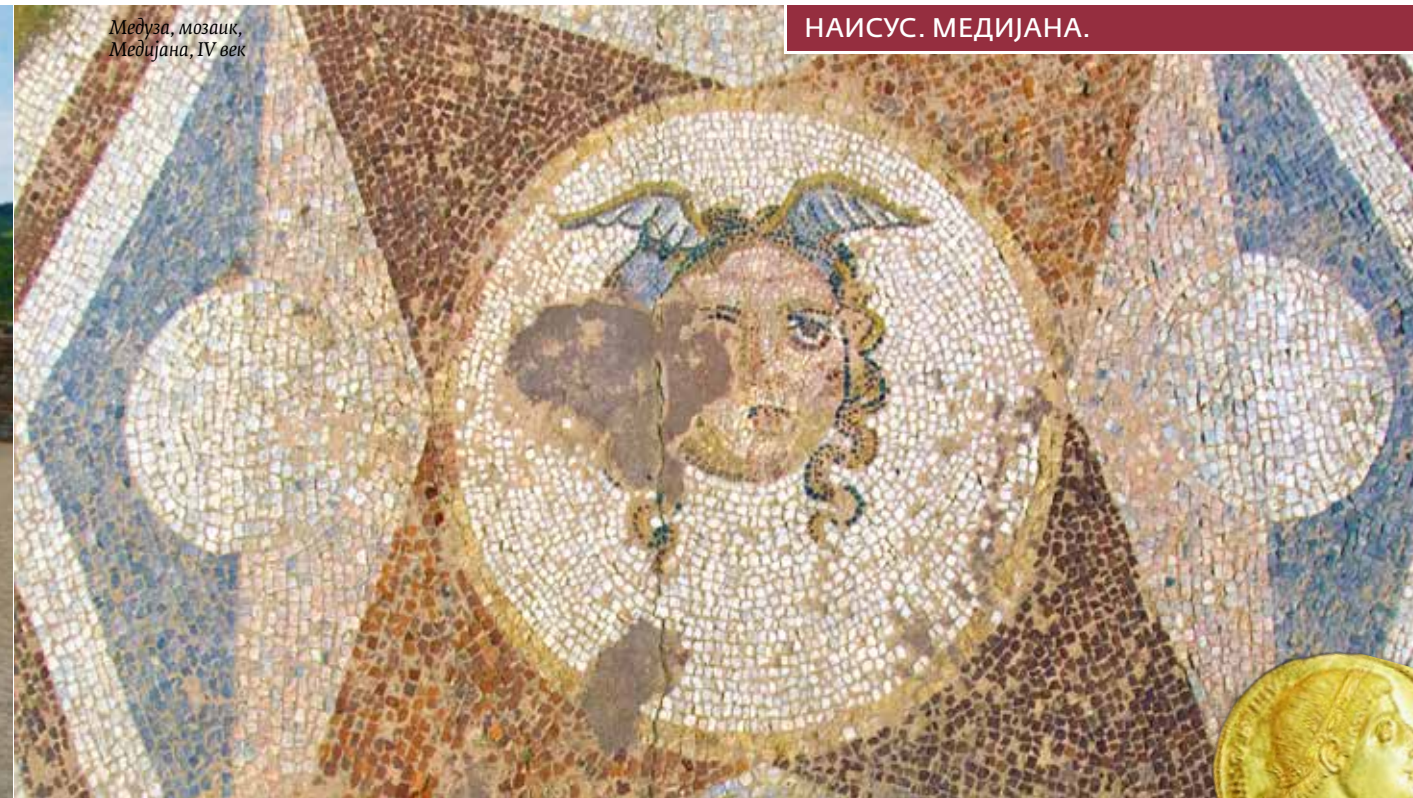
Центар за културу и туризам града Зајечара
Тел: +381 19 421 521
www.toozajecar.co.rs

Народни музеј Зајечар
Тел: +381 422 930
www.muzejzajecar.org



Бог Дионис, IV век

Медуза, мозаик,
Медијана, IV век



НАИСУС. МЕДИЈАНА.



Цар Константин,
новчић, IV век

НАИСУС

У античком Нишу сливали су се главни путеви који су водили од западног до источног дела Римског царства. Стога је у 3. веку град постао значајан трговачки центар и велики произвођач сребра и оружја.

Доба највећег сјаја у Наисусу наступило је под Константином Великим, који је ту рођен. Цар је за време своје владавине често обилазио родни град и улепшао га многим јавним здањима.

Остаци древног Наисуса леже под Нишком тврђавом и уз обале Нишаве. Надгробни споменици изложени су у самој тврђави, бронзани портрет цара Константина чува се у Народном музеју у Београду, а у нишком Народном музеју изложени су накит, бронзане статуете, посуђе, новац и једна бронзана женска глава, која можда представља царицу Теодору.

Туристичка организација Ниша
Тел: +381 18 521 321
www.visitnis.com

Народни музеј Ниш
Тел: +381 18 248 189, 513 430
www.narodnimuzejniss.rs

ГОДИШЊИЦА МИЛАНСКОГ ЕДИКТА

Ниш, родни град Константина Великог, 2013. године је био место одржавања свечаности у Србији којом је хришћански свет обележио 17 векова од доношења Миланског едикта (313), којим је Константин започео ново доба у историји. Едиктом је заустављен прогон хришћана, а хришћанство је постало дозвољена вера, што јој је омогућило брз процват.

МЕДИЈАНА

У предграђу античког Ниша, удаљени 5км према Нишкој Бањи, налазе се веома очувани остаци велелепне царске резиденције коју је изградио Константин. У пространом комплексу Медијане уздизала се царска вила, окружена отвореним тремом, летњиковцима, термама и другим бројним здањима. У пуном сјају царске раскоши просторије су украшене подним мозаицима, лепим фрескама и мермерним статуама. Мозаик са представом Медузе и неколико скулптура премештени су у нишки Народни музеј, а остало се може видети на локалитету.



Јустинијана Прима VI век

ЈУСТИНИЈАНА ПРИМА

Недалеко од Лесковца, удаљеног 276 км јужно од Београда, налази се римски град из 6. века Јустинијана Прима (Царичин град), који је цар Јустинијан подигао у свом завичају као управно и црквено средиште провинције Илирик. Јустинијана Прима је урбанистички планиран град, изграђен по узору на метрополе касноантичког света. Остаци акропоља, пространих кружних трга, улица са портицима, епископске цркве и вишеспратних кућа сведоче о некадашњем царском сјају и хришћанском духу града. Међутим, моћ Јустинијане Приме била је кратког века. Град су порушили Словени и Авари већ 631. године. Ископавањем су изнети на видело бројни предмети, који се већином чувају у лесковачком, а делимично и у београдском Народном музеју.

Туристичка организација општине Лебане
Тел: +381 16 847 160
www.lebane.org.rs

УЛПИЈАНА

Остаци тог римског града налазе се у близини Грачанице*, 8 км од Приштине. Смештена на међи аграрне и рудне области, Улпијана се брзо развила под царем Трајаном, по коме носи име. Археолошки налази чувају се у Музеју Косова у Приштини.

* Косово и Метохија су тренутно под управом УНМИК-а на основу резолуције Савета безбедности УН 1244.

Туристичка организација Грачаница
Тел: +386 49 44 09 76

Феликс Ромулијана, IV век



УДРУЖЕЊЕ ТУРИСТИЧКИХ АГЕНЦИЈА У СРБИЈИ

YUTA - Национална асоцијација туристичких агенција
www.yuta.rs/sr/receptiva/clanice-odbora-receptiva.asp



СРБИЈА У ДОБА РИМСКОГ ЦАРСТВА

Издавач:

Туристичка организација Србије

Чика Љубина 8,11 000 Београд

Тел: +381 11 6557 100

Факс: +381 11 2626 767

е-пошта: office@serbia.travel

www.srbija.travel

f turisticka.organizacija.srbije t g i p serbiatourism y serbia

За издавача: Марија Лабовић, в.д. директора

Уредник: Смиљана Новичић

Текст: Јасмина Миловановић

Дизајн: Маријана Маркоска

Лектура: Нада Драгишић

Фотографије: ТО Ниш-архива, Драган Боснић,

Бранко Јовановић, Светлана Дингарац

Картографска подлога: Меркур СВ

Консултант за карту: др Олгица Миљковић

Штампа: Службени гласник

Јована Ристића 1, 11040 Београд

Шесто издање на српском језику, 2019.

Тираж: 3.000

ISBN 978-86-6005-587-5

Картографски број: 06 број 034-01-1-1/2019 од 31.01.2019.

CIP - Каталогизација у публикацији
Народна библиотека Србије, Београд

338.48(497.11)(036)
908(497.11)(036)

МИЛОВАНОВИЋ, Јасмина, 1972-
Културно благо Србије / [текст Јасмина Миловановић, Александра Паладин]. - 6. изд. - Београд : Туристичка организација Србије, 2019 (Београд : Службени гласник). - [44] стр. : фотогр. ; 20 x 24 cm

Кор. насл. - Податак о аутору преузет из колофона. - Тираж 3.000. - Садржи: Праисторија на тлу Србије ; Србија у доба Римског царства ; Манастири Србије ; Тврђаве у Србији ; Галерије у Србији ; Музеји Србије / [текст Јасмина Миловановић]. - Фестивали класичне музике у Србији / [текст Александра Паладин].

ISBN 978-86-6005-587-5

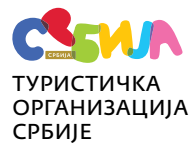
1. Паладин, Александра, 1969- [аутор]
а) Србија -- Водичи

COBISS.SR-ID 277295372



КУЛТУРНО БЛАГО СРБИЈЕ

СРБИЈА У ДОБА РИМСКОГ ЦАРСТВА



МАНАСТИРИ СРБИЈЕ

КУЛТУРНО БЛАГО СРБИЈЕ





ЛЕГЕНДА

- Државна граница
- Ознаке насељених места
- Назив града **NIŠ**
- Општински центар **Bela Crkva**
- Реке и језера **Drina**
- Ауто-пут
- Магистрални пут
- Локални пут
- Аеродром
- Манастири
- UNESCO

УВОД



Манастир Студеница, XII век



Манастир Дечани, XIV век

МАНАСТИРИ СРБИЈЕ

Настанак бројних манастира у Србији, окружених тишином и зеленилом шума, тесно је повезан с настанком српске државе, утемељене на традицији монаштва и духовности. Српски манастири су махом подигнути у средњовековној епохи, када се свеукупна европска култура развијала под окриљем цркве, па су од молитвених и поклониčkih места прерасли у важна национална упоришта и расаднике образовања и културе.

Као ремек-дела средњовековне уметности и архитектуре, наши манастири су драгоцен део европског културног наслеђа. Данас Србија има више од две стотине манастира, од којих су 54 проглашена за споменике културе, а на листи светске културне баштине Унеска налазе се Стари Рас са Сопоћанима, Студеница и средњовековни српски манастири на Косову и Метохији*: Дечани, Грачаница, Пећка патријаршија и Богородица Љевишка. Узевши у обзир знатан број српских манастира и њихову стилску разноликост, предлажемо неке од могућих путања којима можете обићи те изузетне споменике културе.

* Косово и Метохија су тренутно под управом УНМИК-а на основу резолуције Савета безбедности УН 1244.



Манастир Студеница, фрескоцикарство, XIII век



МАНАСТИРИ СТАРЕ РАШКЕ

У долини Ибра, на потезу од Краљева до Новог Пазара, налази се група манастира с краја 12. и из 13. века, из времена настанка младе српске државе са престоницом у Расу. Подизали су их први владари из династије Немањића и тако установили традицију задужбинарства, која се касније неговала столећима.

Те монументалне грађевине носе обележје оригиналног стила који је настао спајањем утицаја романичке и византијске уметности. Ђурђеви ступови су ојачани моћним романичким кулама, а декоративна фасада и скулптура Студенице могу да се пореде с најлепшим катедралама у Јадранском приморју и Италији. Највећи политички и идеолошки значај имала је Жича, средиште прве самосталне архиепископије и крунидбена црква српских краљева.

Светску пажњу рашки храмови су привукли нестварно лепим фрескама којима су украшени. Монументални Бели анђео у Милешеву познати је симбол унутрашње лепоте, а Успење Богородице у Сопоћанима проглашено је за најлепшу фреску средњег века.

Манастир Студеница, XII век



Манастир Сопоћани XIII век



Манастир Жича, XIII век

TRANSROMANICA
The Romanesque Routes of European Heritage

Ако посетите манастире Старе Рашке наћи ћете се и на европској рuti Трансроманика, која спаја и промовише романичко наслеђе Европе. Због великог доприноса европској културној баштини, српски споменици су незаобилазни на том важном путу културе Савета Европе.

Манастир Студеница
www.manastirstudenica.org.rs
Манастир Жича
www.zica.org.rs
Туристичка организација Краљева
Тел: +381 36 316 000, 311 192
www.jutok.org.rs

Манастир Градац
www.manastirgradac.org.rs
Туристичко-спортска организација Рашка
Тел: +381 36 738 670
www.raska-tourism.rs

Манастир Сопоћани
manastirsopocani@gmail.com
+381 20 445 004, 445 003
Манастир Ђурђеви ступови
stupovi@gmail.com
+381 20 353 502
www.kosovo.net

Туристичка организација Новог Пазара
Тел: +381 20 338 030
www.tonp.rs
Манастир Милешева
Туристичка организација Пријепоље
Тел.: +381 33 710 140
www.turizamprijepolje.org.rs



WORLD HERITAGE



МАНАСТИРИ КОСОВА И МЕТОХИЈЕ*

На подручју Косова и Метохије налазе се бројни средњовековни манастири, који су већином настали у 14. веку, када је то подручје било језгро средњовековне Србије, с престоницом у Призрену. На Косову је српска држава доживела највећи успон а култура преображај у додиру са царском Византијом. Краљ Милутин је подигао више од 40 цркава, које су зидали најбољи византијски неимари. Ремек-дело тог стила је складна Грачаница, која је богато украшена каменом и опеком.

Изванредне фреске у Богородици Љевишкој и другим краљевским задужбинама ни најмање не заостају за најлепшим цариградским делима тог доба. Пећка патријаршија је била духовно средиште земље, али и место на коме је српска држава досегла врхунац своје славе крунисањем Душана за цара.

Косовски манастири су били и значајни центри просвете и културе. У њима су се преводиле и преписивале књиге и формирале школе и велике библиотеке. У манастиру Дечани настале су чувене иконе и окупљали су се учени људи и бројни уметници који су раскошно украсили ту царску задужбину.

*Косово и Метохија су тренутно под управом УНМИК-а на основу резолуције Савета безбедности УН 1244.



Манастир Грачаница, фреско сликарство, XIV век



Манастир Раваница, XIV век

МАНАСТИРИ МОРАВСКЕ СРБИЈЕ

Пред турском најездом на Балкан, у последњим деценијама 14. и првој половини 15. века, центар Србије се померио на север, у долину реке Мораве. И поред хаотичних политичких прилика, у држави кнеза Лазара и његовог сина деспота Стефана подизани су бројни манастири, а култура је имала необичан процват.

Манастири Раваница и Манасија опасани су моћним зидинама, ојачаним високим кулама са којих су одбијани турски напади. Унутар манастирских зидина уточиште су нашли учени људи, писци и уметници из покорених земаља. У Манасији је вредно радила Ресавска преписивачка школа, а ту је и деспот Стефан написао Слово љубве, једну од најлепших песама српске средњовековне поезије.

Моравске цркве Лазарица, Раваница, Љубостиња и Каленић плене лепотом вишебојних фасада, богато украшених клесаним рељефом, розетама и преплетима.

Отмени и рафинирани стил фреско-сликарства сведочи о великој стваралачкој снази последње епохе српске средњовековне државе.

Манастир Раваница
Тел. +381 35 434 596

Манастир Манасија
Туристичка организација општине Деспотовац
Тел. +381 35 613 672
www.resava-tourism.rs

Манасија Лазарица
www.lazarica.rs
Туристичка организација Крушевца
Тел. +381 37 445 180
www.turizamkrusevac.com



МАНАСТИРИ ОВЧАРСКО-КАБЛАРСКЕ КЛИСУРЕ

У живописној клисури Западне Мораве, на стрмим обронцима Овчара и Каблара, смештена је јединствена заједница манастира позната као Српска Света Гора. Они су подизани у 14. и 15. веку, у бурним временима у којима је Турска империја загосподарила Србијом.

Повлачећи се пред турским освајачима, српски калуђери су нашли уточиште у непроходној клисури. На том малом простору подигнуто је десетак манастира, који су вековима били чувари православне духовности и националне свести Срба.

Некад готово неприступачне манастире Благовештење, Ваведење, Вазнесење и Илиње данас повезује магистрални пут, али се до Манастира Јоване и даље стиже само чамцем или скелом преко реке.

Манастир Благовештење, XVII век

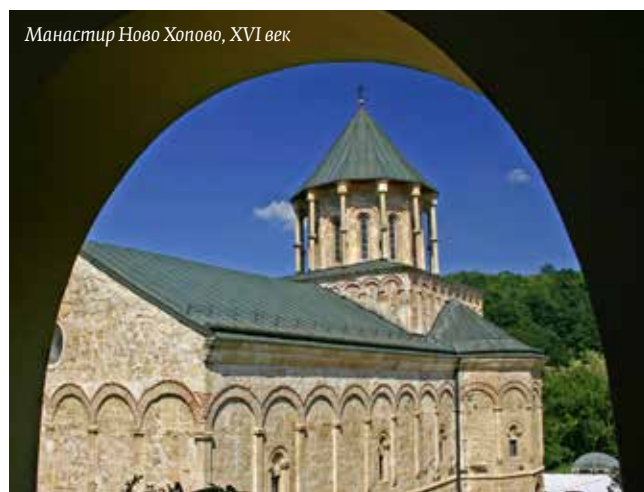
Туристичка организација Чачка
Тел: +381 32 342 360
www.turizamcacak.org.rs





МОНАСТИРИ ФРУШКЕ ГОРЕ

Фрушка гора у Срему надалеко је позната по прелепој природи и племенитим сортама грожђа од којих се прави врхунско вино, али првенствено по својим манастирима. Седамнаест фрушкогорских манастира подигнуто је у касном средњем веку, када је под притиском Турака тежиште српског духовног и културног живота померено на север, у суседну Аустроугарску. После велике сеобе Срба 1690. године ту је смештена Карловачка митрополија и оформљен политички центар Срба у избеглиштву. Манастире је подизала деспотска породица Бранковић и оживљавала сећање на златно доба епохе Немањића. У манастирима Крушедолу, Врднику или Новом Хопову видљив је траг великог културног и уметничког препорода Срба који је настао у додиру са западноевропском културом. На Фрушкој гори је зачет стил српског барока и појавиле су се прве штампарије и зачеци графике код Срба. У манастирима, који су били места културе и писмености, боравили су Доситеј Обрадовић, Лукијан Мушицки, Лаза Костић, Ђура Јакшић и други писци.



Манастир Ново Хопово, XVI век

Туристичка организација општине Ириг
Тел: +381 22 465 466
www.turorgirig.org.rs

Туристичка организација Војводине
Тел: +381 21 452 910, 472 508
www.vojvodinaonline.com



Манастир Крушедол, иконостас, XVI век

УДРУЖЕЊЕ ТУРИСТИЧКИХ АГЕНЦИЈА У СРБИЈИ

YUTA - Национална асоцијација туристичких агенција
www.yuta.rs/sr/receptiva/clanice-odbora-receptiva.asp



МОНАСТИРИ СРБИЈЕ

Издавач:
Туристичка организација Србије
Чика Љубина 8, 11 000 Београд
Тел: +381 11 6557 100
Факс: +381 11 2626 767
е-пошта: office@serbia.travel
www.srbija.travel

f turisticcka.organizacija.srbije t g i s serbiatourism y serbia

За издавача: Марија Лабовић, в.д.директора
Уредник: Смиљана Новичић
Текст: Јасмина Миловановић
Дизајн: Маријана Маркоска
Лектура: Нада Драгишић
Фотографије: Бранко Јовановић, Драган Боснић
Картографска подлога: Меркур СВ
Консултант за карту: др Олгица Миљковић
Штампа: Службени гласник
Јована Ристића 1, 11040 Београд
Шесто издање на српском језику, 2019.
Тираж: 3.000
ISBN 978-86-6005-587-5
Картографски број: 06 број 034-01-1-1/2019 од 31.01.2019.

CIP - Каталогизација у публикацији
Народна библиотека Србије, Београд

338.48(497.11)(036)
908(497.11)(036)

МИЛОВАНОВИЋ, Јасмина, 1972-
Културно благо Србије / [текст Јасмина Миловановић, Александра Паладин]. - 6. изд. - Београд : Туристичка организација Србије, 2019 (Београд : Службени гласник). - [44] стр. : фотогр. ; 20 x 24 cm

Кор. насл. - Податак о аутору преузет из колофона. - Тираж 3.000. - Садржи: Праисторија на тлу Србије ; Србија у доба Римског царства ; Манастири Србије ; Тврђаве у Србији ; Галерије у Србији ; Музеји Србије / [текст Јасмина Миловановић]. - Фестивали класичне музике у Србији / [текст Александра Паладин].

ISBN 978-86-6005-587-5

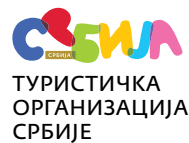
1. Паладин, Александра, 1969- [аутор]
а) Србија -- Водичи

COBISS.SR-ID 277295372



КУЛТУРНО БЛАГО СРБИЈЕ







МАНАСТИРИ СРБИЈЕ



ТВРЂАВЕ У СРБИЈИ

КУЛТУРНО БЛАГО СРБИЈЕ



- Државна граница 
- Ознаке насељених места 
- Назив града **NIŠ**
- Општински центар **Bela Crkva**
- Реке и језера  Drina
- Ауто-пут 
- Магистрални пут 
- Локални пут 
- Аеродром 
- Тврђава 



ТВРЂАВЕ У СРБИЈИ

У Србији постоје остаци око четрдесет утврђених средњовековних градова и тврђава. Зидани су на стратешки важним местима, крај река, главних путева или на одбрамбеним пограничним линијама. Тврђаве су грађене да би биле неосвојиве, али њихове рушевине причају причу о освајању, настајању и нестајању култура које су браниле. Нови господари су их обнављали, ојачавали, прилагођавали развоју ратне технике и мењали њихове изворне облике. Неке тврђаве су биле само војна упоришта, било је оних које су штитиле властелинске дворце и имања, а неке су служиле за одбрану манастира. Многе тврђаве су претече савремених градова. Са системом кула и бедема, обухватале су читаву насеља – куће, продавнице, јавне зграде и цркве. Данас су тврђаве Србије, као значајни споменици европске војне архитектуре, део богатог културног наслеђа и незаобилазно туристичко одређиште.

БАЧ

Тврђава у Бачу је најзначајније и најбоље очувано средњовековно утврђење у Војводини. Подигнута је половином 14. века на малом острву реке Мостонге, која је пресушила. Бач је тип воденог града, осмишљеног тако да брани равничарски, мочварни крај који га окружује. Са свих страна је био опасан реком, а прилазило му помоћу покретних мостова. Главна кула у дворишту један је од најлепших примера позносредњовековних доњона у овом делу Европе. Град је спаљен и напуштен почетком 18. века. Данас је тврђава доступна посетиоцима и у њој се одржавају Дани европске баштине, изложбе и концерти фолклора.

Туристичка организација општине Бач
 Тел: +381 21 772 222
www.turizam.bac.rs



ПЕТРОВАРАДИНСКА ТВРЂАВА

Петроварадинска тврђава, позната још и као Гибралтар на Дунаву, налази се на стеновитом узвишењу преко пута данашњег Новог Сада. Због доминантног географског положаја за њу су се кроз векове отимали многи народи: Келти, Римљани, Авари, Византинци, Мађари, Турци и, најзад, Аустријанци, који су у 18. веку изградили садашњу тврђаву. Петоварадин, друга по величини тврђава у Европи, веома је добро очуван и важи за једно од најбољих остварења европске војне архитектуре 18. века. Моћни бедеми од опеке, грађени за борбу са снажним ватреним оружјем, обухватају горњу варош и доњу гарнизонску варош и избијају на обале Дунава.

Подземље тврђаве чини сплет лагума, галерија и ходника, а зидинама су окружене касарне за смештај официра и војника, арсенал и низ радионица и других зграда које су некада имале одбрамбену улогу, а сада су испуњене културним и туристичким садржајима.

У тврђави су нашли место Опсерваторија и Историјски архив. Топовњача је преуређена у Музеј града Новог Сада, у једној од касарни налази се хотел, док су у подрумским просторијама смештени бројни атељеи. Препознатљива туристичка атракција тврђаве је барокна кула са великим сатом на бастиону Лудвиг.



Туристичка организација града Новог Сада
Тел: +381 21 6617 343, 421 811
www.turizamns.rs



БЕОГРАДСКА ТВРЂАВА

...најбоље место од давнине, превелики град Београд...

Деспот Стефан Лазаревић

Београдска тврђава је језгро око којег је настао и развио се садашњи Београд. На значај места на коме је подигнута указује податак да је Београд град за који се водило највише битка на свету – чак сто петнаест!

На ушћу Саве у Дунав најпре је подигнуто древно келтско насеље Сингидунум, затим значајно римско утврђење, касније су градом управљали Византинци и Мађари, неко време је припадао српском краљу Драгутину, а вековима су се за њега борили Турци и Аустријанци. Велики процват Београд је доживео почетком 15. века, када га је деспот Стефан Лазаревић обновио и од њега направио велики град у који је сместио нову престоницу Србије.

Комплекс тврђаве подељен је на Горњи град и Доњи град. У Горњем граду бедеми следе темеље римског каструма, а из средњег века сачувана је Деспотова капија са Диздаревом кулом и Зиндан капија у чијим су кулама били злогласни турски затвори. Доњи град и лука имали су своју фортификацију са кулама. Кула Небојша, сазирана пре 15. века, штитила је улаз у средњовековно пристаниште. Из 18. века сачувана је турска Сахат капија, а од аустријске градње – масивни бедеми од опеке и барокно украшена Карлова капија.



Данашња тврђава, окружена Калемегданским парком, претворена је у музеј на отвореном и простор за културна дешавања. У Згради страже налази се Галерија природњачког музеја, у Диздаревој кули је Опсерваторија, у старом турском купатилу – Планетаријум, а у Барутани се одржавају концерти и позоришне представе.

Туристичка организација Београда
Тел: +381 11 2635 622, 2635 343
www.tob.rs

Београдска тврђава
Тел: +381 11 2620 685
www.beogradskatvrđjava.co.rs



СМЕДЕРЕВСКА ТВРЂАВА

На ушћу Језаве у Дунав лежи једна од најлепших тврђава у Европи – Смедерево. Подигао га је деспот Ђурђе Бранковић као нову престоницу земље која се борила за опстанак пред јаким продорима Турака у 15. веку.

Моћна тврђава, са свих страна окружена водом, изгледала је неосвојиво, па ипак је 1459. године пала у руке Турцима, што је означило крај српске средњовековне државе.

Веома велики утврђени град, у облику троугла, опасан је са 25 кула, високих преко 20 метара, и бедемима висине око 10 и ширине до 4 метра. Прво је подигнут Мали град, у којем су били двор деспота Ђурђа са свечаном двораном за аудијенције и донжон-кула, која је служила је као последње склониште дворског племства. Нешто касније изграђен је Велики град, који је учвршћен снажним кулама и окружен ровом испуњеним водом, у који су смештени војни логори и у којем је живело локално становништво.

Данас је тврђава отворена за посетиоце и представља простор за културне и спортске манифестације града Смедерева.

Туристичка организација Смедерева
Тел: +381 26 615 666
www.toosd.com

Ј.П. Смедеревска тврђава
Тел: +381 26 615 666
www.visitsmederevo.com



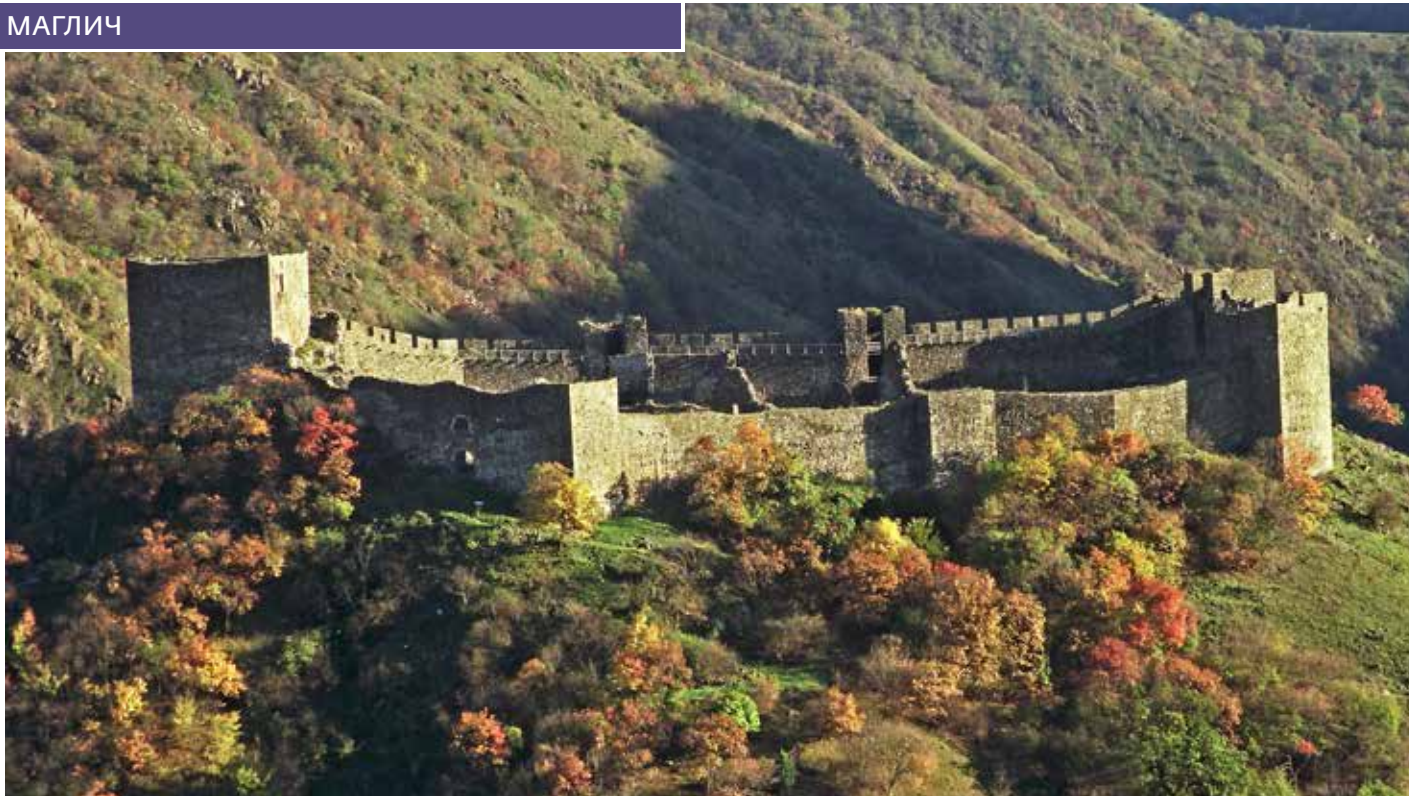
ГОЛУБАЦ

Голубац је средњовековна тврђава, подигнута на оштром гребену изнад Дунава на улазу у Ђердапску клисуру, удаљена четири километра низводно од истоименог града. Због важног стратешког положаја, то место је било утврђено већ у античком добу, а у каснијим временима је више пута мењало господаре.

Садашња тврђава, изграђена у 14. веку, у више наврата је била у рукама Мађара и Срба, а најдуже су њоме управљали Турци. Голубац је право војничко утврђење без предграђа. Има неправилну основу, прилагођену стрмом узвишењу. На врху стене је шешир кула, од које се лепезасто спуштају два реда масивних зидова са осам снажних кула. До града се стизало мостом преко воденог рова. Осмоугаону кулу са платформом за топове Турци су саградили на самој обали реке као заштиту пристаништа, а да би контролисали пловидбу, ланцем су повезали кулу са стеном Бабакај која вири из воде.

Голубачки град је једно од мањих утврђења у поређењу са Петроварадинском, Београдском или Смедеревском тврђавом, али је због своје лепоте и положаја незаобилазна туристичка дестинација.

Туристичка организација општине Голубац
Тел: +381 12 638 614
www.golubac.rs
www.tvrdjavagolubackigrad.rs



МАГЛИЧ

На врху сртних литица у Ибарској клисури, између Краљева и Ушћа, налази се средњовековни град Маглич. За Маглич су везане многе легенде, али се поуздано не зна када је изграђен, нити ко је био његов први господар. Претпоставља се да је подигнут у 13. веку ради заштите путева старе Рашке и њених манастира Студенице и Жиче. Остало је забележено да је у 14. веку архиепископ Данило II подигао у граду нове палате и ћелије.

Маглич је једно од најочуванијих и најлепших утврђења средњовековне Србије. Град је добио облик тако што је праћен гребен на којем је подигнут. Опасан је јаким беди-мима са 7 кула и високим донжоном на источној страни. У унутрашњости тврђаве сачувани су темељи Цркве Светог Ђорђа, остаци палате, пекарне и цистерне за воду.

Тешко освојивом Магличу ни данас није лако прићи. У плану је уређење комплекса тврђаве и изградња пешачких стаза којима ће се Маглич учинити приступачним за посетиоце.

Туристичка организација Краљева
Тел: +381 36 316 000, 311 192
www.jutok.org.rs



НИШКА ТВРЂАВА

Нишка тврђава, смештена у центру града на обали реке Нишаве, једно је од најочуванијих и најлепших турских војних здања на средњем Балкану. Саграђена је у 17. веку, на месту где је некада био римски, затим византијски, па српски средњовековни град.

Тврђава са седмостраном основом, са пет бастиона, опасана је масивним зидинама. Некада је била окружена ровом испуњеним водом чији је северни део сачуван и данас. Главни улаз је водио кроз јужну Стамбол капију, а на другим странама тврђаве улазило се кроз Београдску, Видин и Водену капију. Настарији сачувани објекат из турског времена је амам, турско купатило из 15. века. Унутар тврђаве налазили су се пашин двор и команда гарнизона, библиотека и насеље са касарнама, дућанима, барутанама и другим војним зградама.

У тврђави се данас налазе бројни културни и туристички садржаји. Арсенал и Бали-бегова џамија претворени су у изложбене галерије, а летња позорница представља важан културни центар града, укључујући и одржавање међународно познатог Nišville Jazz фестивала.

Туристичка организација Ниша
Тел: +381 18 521 321, 524 877
www.visitnis.com



КАЛЕ – ПИРОТСКИ ГРАД



КАЛЕ – ПИРОТСКИ ГРАД

У оквиру градског језгра савременог Пирота налази се тврђава Кале, у народу позната као Момчилов град. Према предању, град је изградио чувени родопски велможа Момчило, али га је највероватније, на месту старијег римског утврђења, подигао кнез Лазар у 14. веку као стратешко место у одбрани од најезде Турака. Тај крај се налазио на главном трговачком и војном путном правцу кроз који је ишао цариградски друм.

Пиротски град је мање војно утврђење, ојачано кулама, и састоји се из две целине – Горњег и Доњег града. Горњи град је био изграђен на високој стени иза Бистрице, незнатно удаљен од њеног ушћа у Нишаву. На самом врху стене била је подигнута висока донжон-кула са које се пружао поглед на широко пиротско поље. Доњи град је био опасан зиданим ровом и jakim бедемима са кулама.

Тврђава је данас отворена за посетиоце, али град Пирот улаже велики напор да је темељито реконструише. Тако отварањем нових музејских и изложбених простора и изградњом реплика старих пиротских кућа тврђава постаје културни центар града.



Туристичка организација општине Пирот
Тел: +381 10 320 838, 320 839
www.topirot.com

УДРУЖЕЊЕ ТУРИСТИЧКИХ АГЕНЦИЈА У СРБИЈИ

YUTA - Национална асоцијација туристичких агенција
www.yuta.rs/sr/receptiva/clanice-odbora-receptiva.asp

ИМПРЕСУМ



ТВРЂАВЕ У СРБИЈИ

Издавач:

Туристичка организација Србије

Чика Љубина 8,11 000 Београд

Тел: +381 11 6557 100

Факс: +381 11 2626 767

е-пошта: office@serbia.travel

www.srbija.travel

turisticka.organizacija.srbije serbiatourism serbia

За издавача: Марија Лабовић, в.д.директора

Уредник: Смиљана Новичић

Текст: Јасмина Миловановић

Дизајн: Маријана Маркоска

Лектура: Нада Драгишић

Фотографије: Бранко Јовановић, Драган Боснић,

Марина Перовић, Ђорђе Бошковић, Драган Вилдовић,

Владимир Татаревевић, Игор Ђорђевић, ADA- делегација

EU у Србији, „Nišville jazz“ фестивал-архива

Картографска подлога: Меркур СВ

Консултант за карту: др Олгица Миљковић

Штампа: Службени гласник

Јована Ристића 1, 11040 Београд

Шесто издање на српском језику, 2019.

Тираж: 3.000

ISBN 978-86-6005-587-5

Картографски број: об број 034-01-1-1/2019 од 31.01.2019.

CIP - Каталогизација у публикацији
Народна библиотека Србије, Београд

338.48(497.11)(036)
908(497.11)(036)

МИЛОВАНОВИЋ, Јасмина, 1972-
Културно благо Србије / [текст] Јасмина Миловановић, Александра Паладин]. - 6. изд. - Београд : Туристичка организација Србије, 2019 (Београд : Службени гласник). - [44] стр. : фотогр. ; 20 x 24 cm

Кор. насл. - Податак о аутору преузет из колофона. - Тираж 3.000. - Садржи: Праисторија на тлу Србије ; Србија у доба Римског царства ; Манастири Србије ; Тврђаве у Србији ; Галерије у Србији ; Музеји Србије / [текст] Јасмина Миловановић]. Фестивали класичне музике у Србији / [текст] Александра Паладин].

ISBN 978-86-6005-587-5

1. Паладин, Александра, 1969- [аутор]
а) Србија -- Водичи

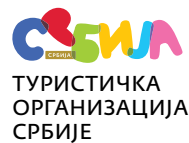
COBISS.SR-ID 277295372

Бачка тврђава, XIV век



КУЛТУРНО БЛАГО СРБИЈЕ

ТВРЂАВЕ У СРБИЈИ



ГАЛЕРИЈЕ У СРБИЈИ

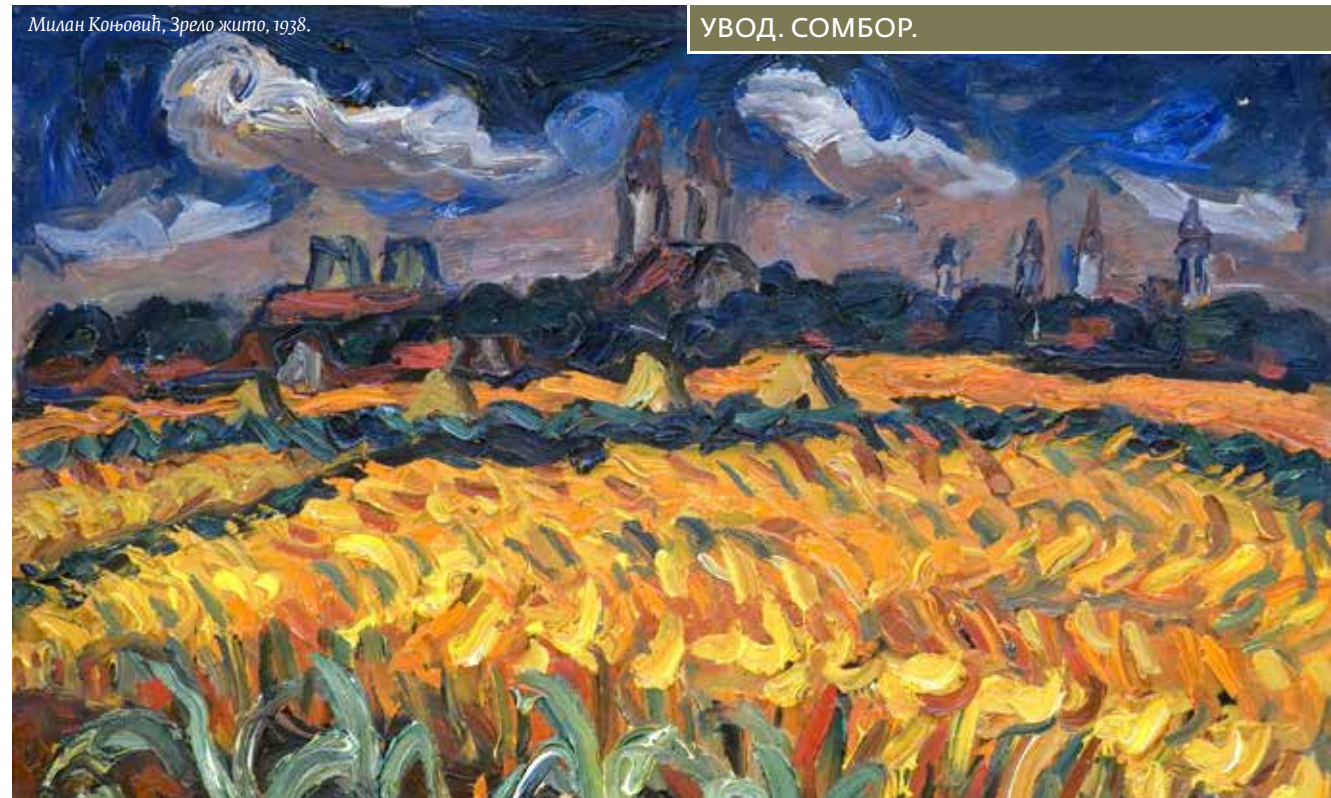
КУЛТУРНО БЛАГО СРБИЈЕ





ЛЕГЕНДА

- Државна граница
- Ознаке насељених места
- Назив града **NIŠ**
- Општински центар **Bela Crkva**
- Реке и језера
- Ауто-пут
- Магистрални пут
- Локални пут
- Аеродром
- Галерија

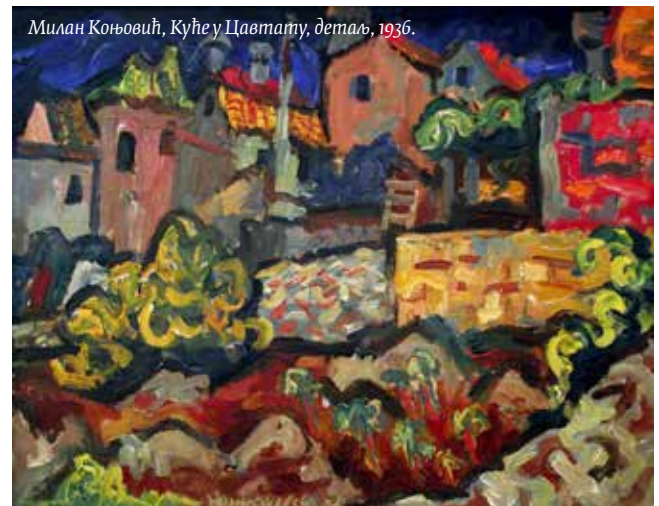


ГАЛЕРИЈЕ У СРБИЈИ

Мало је градова који се везују за једно име, и није велики број славних и познатих људи који се могу поистоветити с једним местом. Представљамо вам уметничке галерије које дају печат културном идентитету градова у којима се налазе и својом делатношћу афирмишу своју средину и чине занимљив туристички ресурс Србије.

ГАЛЕРИЈА МИЛАН КОЊОВИЋ, СОМБОР

Галерија Милан Коњовић у Сомбору отворена је 1966. године. Збирка је имала 500 одабраних радова Милана Коњовића које је велики уметник покљонио свом родном граду. Милан Коњовић (1898–1993) био је истакнути српски сликар који је живео у Паризу и стварао у особеном стилу страшног колористе. Данас Галерија има велику збирку слика која представља пресек кроз целокупни стваралачки век славног сликара. Такође, организује бројне ретроспективне изложбе у земљи и иностранству. Галерија Милан Коњовић изузетно је значајна у култури Сомбора и неизоставно место за посетиоце града.

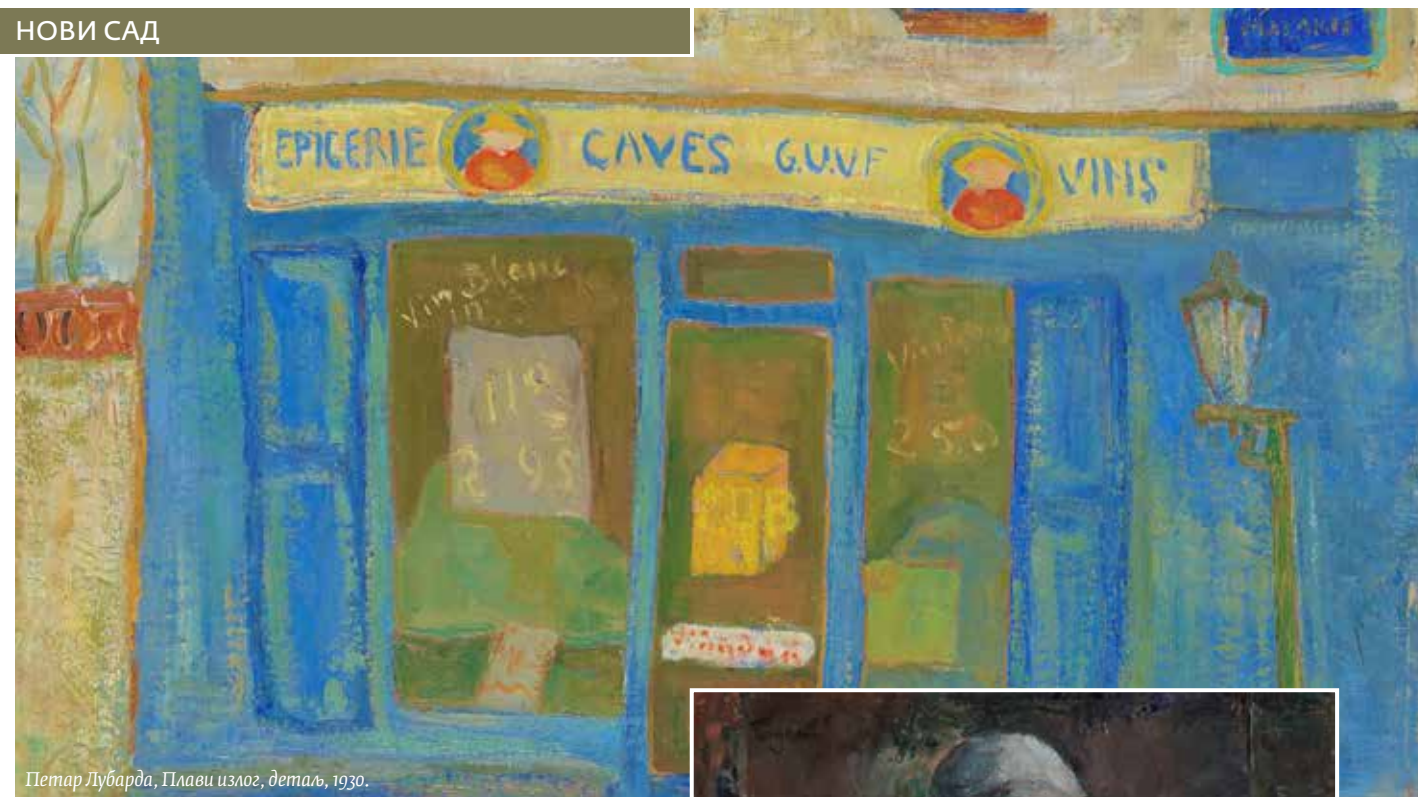


“Слике ове, миљенице моје, са љубављу дарујем родноме граду, оне једино њему и припадају.”

Милан Коњовић

Туристичка организација града Сомбора
Тел: +381 25 434 350
www.visitsombor.org

Галерија „Милан Коњовић“
Тел: +381 25 412 563
www.konjovic.rs



Петар Лубарда, Плави излог, детаљ, 1930.

**СПОМЕН-ЗБИРКА ПАВЛА БЕЉАНСКОГ,
НОВИ САД**

Спомен-збирка Павла Бељанског, дар чувеног колекционара чије име носи, садржи антологијска дела српске модерне уметности из прве половине 20. века. Уз сталну поставку, посетиоци могу да виде и Меморијал уметника и Меморијал Павла Бељанског. Током године у галерији се одржавају тематске изложбе, студентске и дечје радионице, концерти и промоције. Од тренутка када је отворила врата за публику, Спомен-збирка Павла Бељанског била је место где су се сретали љубитељи уметности, истраживачи, колекционари, уметници и припадници различитих традиција и интересовања. Сама колекција Павла Бељанског била је довољна да привуче њихову пажњу и да, на основу изложених дела, заслужи славу најцеловитије и најзначајније колекције српске модерне уметности.

Туристичка организација града Новог Сада
Тел: +381 21 6617 343, 421 811
www.turizamns.rs

Спомен-збирка Павла Бељанског
Тел: +381 21 472 99 66, 528 185
www.pavle-beljanski.museum



Јован Бијељић, Девочица са књигом, 1929.



Сава Шумановић, Ајша, 1929.

**ГАЛЕРИЈА СЛИКА САВА ШУМАНОВИЋ,
ШИД**

У породичној кући Шумановића у Шиду смештен је легат славног сликара, који је ту провео последњих дванаест година живота. У свом завичају Сава Шумановић (1896–1942) пронашао је мир и инспирацију, и створио своја најлепша дела.

Галерија која носи његово име данас поседује збирку непроцењиве вредности од 417 дела. Посетиоци Галерије имају могућност да се у потпуности упознају са последњом деценијом стваралаштва великог српског сликара, али и да завире у период у којем је уметник живео и радио у Паризу. У непосредној близини Галерије налази се спомен-кућа Саве Шумановића у којој су сачувани уметников атеље, породични намештај и аутентични амбијент.

Туристичка организација Шид
Тел: +381 22 710 610
www.tourismsid.rs

Галерија слика „Сава Шумановић“
Тел: +381 22 716 825
www.savasumanovic.com



Сава Шумановић, Сеоска улица са дрворедима, 1933.



Мартин Јонаш, Моја Ковачица, 1969.



Милена Павловић Барили, Портрет са црном рукавицом, 1935.

ГАЛЕРИЈА НАИВНЕ УМЕТНОСТИ У КОВАЧИЦИ

Више од пола века сликари наиве у Ковачици привлаче пажњу светске јавности. У Галерији наивне уметности обједињени су најбољи радове тих сликара земљорадника, а љубитељима наиве пружена је целовита слика о њиховом поетском ликовном стваралаштву.

Од оснивања, Галерија је свету подарила 37 истакнутих сликара наивне уметности. Њени најзначајнији представници су Зузана Халупова и Мартин Јонаш. Галерија наивне уметности у свом завичајном фонду чува слике како првих наиваца, тако и савремених сликара њених чланова.

Чаробни свет наивних сликара урођен у овдашњи народни фолклор годишње посети близу 17.000 туриста из земље и иностранства.

Туристичка организација општине Ковачица
Тел: +381 13 660 460
www.took.org.rs

Галерија наивне уметности у Ковачици
Тел: +381 13 661 157

ГАЛЕРИЈА МИЛЕНЕ ПАВЛОВИЋ БАРИЛИ, ПОЖАРЕВАЦ

Галерија Милене Павловић Барили у Пожаревцу смештена је у њеној родној кући и омогућава посетиоцима да разгледају њене слике упознају ту изузетну жену, сликарку и песникињу надреализма.

Милена Павловић Барили (1909–1945) једна је од најинтересантнијих личности уметничке Европе између два рата. Живела је у Риму, Паризу и Лондону, где је излагала са европском уметничком елитом, попут Жана Коктоа и Андре Бретона. Док је живела у Њујорку бавила се и модном илустрацијом за Vog и друге модне журнале.

Галерија има сталну поставку Милениних капиталних радова, али и меморијалну собу са аутентичним намештајем и породичним фотографијама.

Туристичка организација Пожаревца
Тел: +381 12 542 247
www.togp.rs

Галерија Милене Павловић Барили
Тел: +381 12 224 173
www.galerijamilenepavlovicbarilli.rs



Галерија фресака

ГАЛЕРИЈА ФРЕСАКА, БЕОГРАД

Галерија фресака Народног музеја у Београду пружа посетиоцима прилику да на једном месту доживе и сагледају највише домете српске средњовековне и византијске уметности. У Галерији се чувају копије фресака, икона и минијатура и одлици скулптура који сведоче о јединственој и значајној уметности средњовековне Србије и суседних земаља Балкана, а многе копије потичу из споменика који су данас уништени или угрожени.

Због своје богате збирке и јединственог концепта изложбеног простора, Галерија фресака је незаобилазна тачка на туристичкој мапи Београда.

Фреске манастира Студеница, XIII век

Туристичка организација Београда
Тел: +381 11 2635 622, 2635 343
www.tob.rs

Галерија фресака
Тел: +381 11 2621 491
www.narodnimuzej.rs





Мића Поповић, Јас сам пао..., 1981.



Модерна галерија Ваљево

ГАЛЕРИЈА МИЋА ПОПОВИЋ, ЛОЗНИЦА

У једној од најлепших кућа у главној лозничкој улици смештена је Галерија Миће Поповића, истакнутог сликара и почасног грађанина Лознице.

Родном граду Мића Поповић је поконио збирку својих слика, графика и цртежа, али и књиге које је писао о сликарству. Колекција је нешто касније употпуњена делима сликареве супруге Vere Божичковић Поповић.

Мића Поповић (1923-1996), академик, сликар и режисер, обележио је своје време бунтовном енергијом и делима која се убрајају у најбоља остварења наше уметности 20. века.

МОДЕРНА ГАЛЕРИЈА ВАЉЕВО

Модерна галерија Ваљево једна је од водећих галерија у Србији која излаже значајна дела савремене ликовне уметности. У њеној сталној поставци су презентовани радови еминентног сликара, академика Љубе Поповића, Ваљевца који живи и ради у Паризу.

У програму тематских изложби Галерије заступљена су дела сликара Медиале, значајног српског авангардног правца друге половине 20. века, и савремених сликара фантастичног правца као наследника Медиале.

Модерна галерија у Ваљеву, поред изложби, организује и предавања, трибине, филмске пројекције и концерте озвучене музике.

Туристичка организација града Лознице
Тел: +381 15 878 520
www.togl.rs

Галерија Мића Поповић
Тел: + 381 15 882 327

ЈП „Ваљево-турист“
Тел: +381 14 221 138, 236 393

Модерна галерија Ваљево
Тел: +381 14 220 878
e-mail: modernagaleriva@ptt.rs
www.mgva.rs

ГРАДСКА ГАЛЕРИЈА, УЖИЦЕ

Градска галерија у Ужицу изложбени је простор и важан центар савремене уметности ужичког региона. Галерија организује изложбе модерних и савремених уметника из земље и иностранства, као и веома значајну међународну манифестацију – Интернационални графички бијенале Сува игла.

Простор галерије отворен је и за регионални ликовни салон, бројне едукативне програме и уметничке пројекте као што су Ноћ графита и Зид мозаик.

Туристичка организација Ужица
Тел: +381 31 514 761
www.turizamuzica.org.rs

Градска галерија Ужице
Тел: +381 31 512 505
www.galerijauzice.org



Салон 77

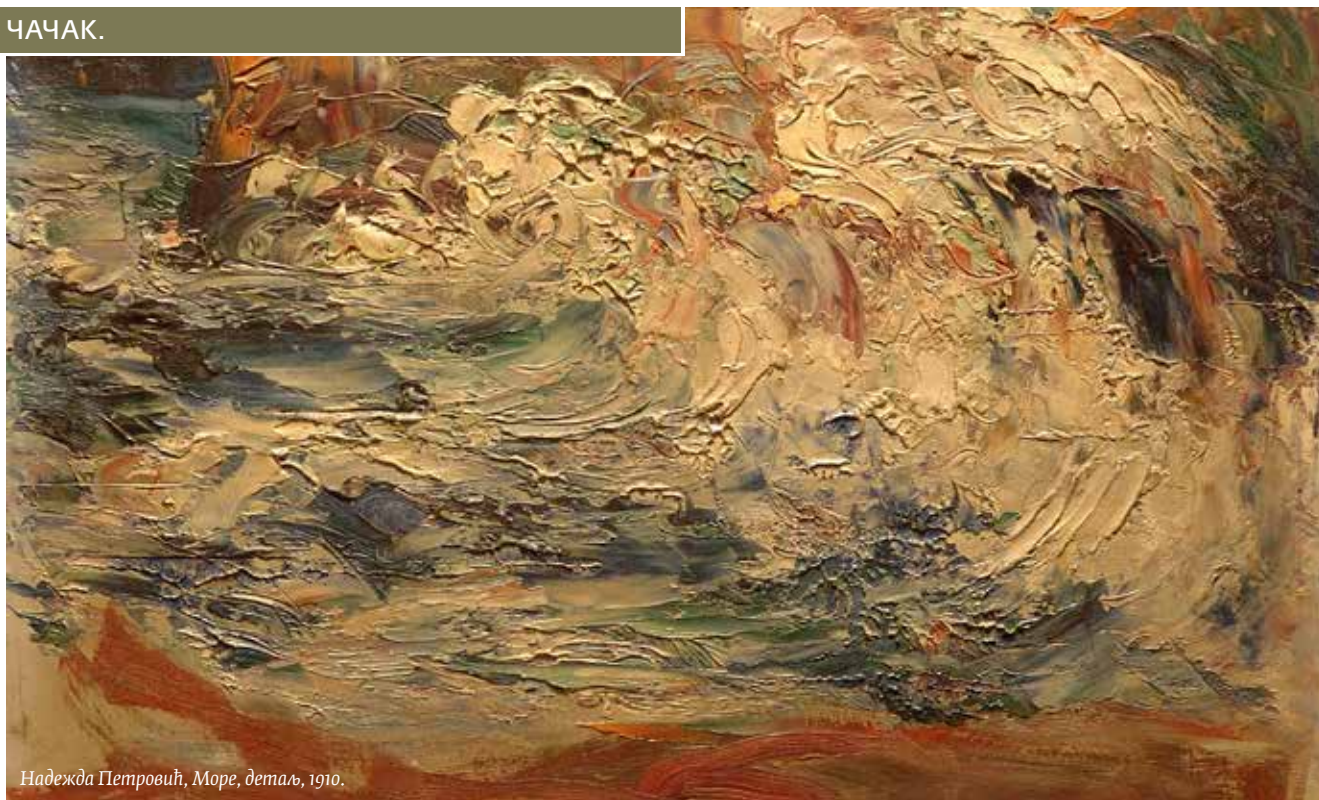
ГАЛЕРИЈА САВРЕМЕНЕ УМЕТНОСТИ, НИШ

Галерија савремене ликовне уметности даје посебан печат културном животу Ниша и представља важан центар савремене уметности југоисточне Србије. Има три веома атрактивна изложбена простора: Павиљон, у простору некадашњег турског арсенала; Салон 77, у Бели-беговој џамији у Тврђави, и Галерију Србија, у самом центру града.

Мноштвом различитих активности – бројним изложбама, предавањима, документарним и истраживачким радом – Галерија афирмише своју средину и приближава дела савремене уметности својим суграђанима. Нишка галерија савремене уметности организује и два међународна догађаја: Сићевачку уметничку колонију и Међународну графичку радионицу.

Туристичка организација Ниша
Тел: +381 18 524 877, 521 321
www.visitnis.com

Галерија савремене уметности
Тел: +381 18 512 640, 513 701
www.gslunis.org



Надежда Петровић, *Море, детаљ*, 1910.

УМЕТНИЧКА ГАЛЕРИЈА НАДЕЖДА ПЕТРОВИЋ, ЧАЧАК

Уметничка галерија Надежда Петровић у Чачку бави се савременом ликовном уметношћу кроз изложбenu и издавачку делатност и друге врсте уметничких програма. Носи име Надежде Петровић (1873–1915), велике сликарке и зачетнице српске модерне уметности, која је рођена у том граду. Поред бројних изложби савремених уметника, Галерија сваке друге године организује Меморијал Надежде Петровић – најстарију и једну од најзначајнијих међународних ликовних манифестација у земљи. Основан 1960. године, Меморијал Надежде Петровић јединствени је живи споменик уметници који на специфичан начин продужава њене уметничке тежње. Галерија поседује четири изузетне збирке савремене уметности.

Туристичка организација Чачка
Тел: +381 32 342 360
www.turizamcacak.org.rs

Уметничка галерија Надежда Петровић
Тел: +381 32 222 375, 343 071
www.nadezdapetrovic.rs



Меморијал Надежде Петровић

Бројне су домаће и интернационалне манифестације савремене визуелне уметности у Србији. Поменућемо само неке од њих:

Октобарски салон, Београд
www.kcb.org.rs

Интернационални симпозијум скулптуре
Terraotta, Кикинда
www.terra.rs

Тријенале керамике, Београд, Суботица
www.mpu.rs

Бијенале минијатуре Горњи Милановац
www.biennial.kcgm.org.rs

Бијенале уметности у Панчеву
www.bijenaleumetnosti.rs

БЕЛЕФ
www.belef.org

Међународни салон стрипа
www.skc.org.rs

Мермер и звуци, Аранђеловац
www.mermerizvuci.rs

Бијенале архитектуре, Београд
www.mpu.rs

Миксер фестивал
www.mikser.rs



Октобарски салон, Београд

УДРУЖЕЊЕ ТУРИСТИЧКИХ АГЕНЦИЈА У СРБИЈИ

YUTA - Национална асоцијација туристичких агенција
www.yuta.rs/sr/receptiva/clanice-odbora-receptiva.asp



ГАЛЕРИЈЕ У СРБИЈИ

Издавач:

Туристичка организација Србије

Чика Љубина 8, 11 000 Београд

Тел: +381 11 6557 100

Факс: +381 11 2626 767

е-пошта: office@serbia.travel

www.srbija.travel

[f](https://www.facebook.com/turisticka.organizacija.srbije) [turisticka.organizacija.srbije](https://www.facebook.com/turisticka.organizacija.srbije) [i](https://www.instagram.com/serbiatourism) [p](https://www.pinterest.com/serbiatourism) [serbiatourism](https://www.youtube.com/serbia) [serbia](https://www.youtube.com/serbia)

За издавача: Марија Лабовић, в.д. директора

Уредник: Смиљана Новичић

Текст: Јасмина Миловановић

Дизајн: Маријана Маркоска

Лектура: Нада Драгишић

Фотографије: Виолета Марковић, Биљана Радичевић,

Галерија слика Сава Шумановић-Шид, Градска галерија

Ужице, Душан Јовановић, Владимир Поповић, Андрија

Бекер, Јан Шпрингел, Даниел Микић, Бранко Јовановић,

Драган Боснић

Картографска подлога: Меркур СВ

Консултант за карту: Др Олгица Миљковић

Штампа: Службени гласник

Јована Ристића 1, 11040 Београд

Шесто издање на српском језику, 2019.

Тираж: 3.000

ISBN 978-86-6005-587-5

Картографски број: об број 034-01-1-1/2019 од 31.01.2019.

CIP - Каталогизација у публикацији
Народна библиотека Србије, Београд

338.48(497.11)(036)
908(497.11)(036)

МИЛОВАНОВИЋ, Јасмина, 1972-
Културно благо Србије / [текст Јасмина Миловановић, Александра Паладин]. - 6. изд. - Београд : Туристичка организација Србије, 2019 (Београд : Службени гласник). - [44] стр. : фотогр. ; 20 x 24 cm

Кор. насл. - Податак о аутору преузет из колофона. - Тираж 3.000. - Садржи: Праисторија на тлу Србије ; Србија у доба Римског царства ; Манастири Србије ; Тврђаве у Србији ; Галерије у Србији ; Музеји Србије / [текст Јасмина Миловановић]. - Фестивали класичне музике у Србији / [текст Александра Паладин].

ISBN 978-86-6005-587-5

1. Паладин, Александра, 1969- [аутор]
а) Србија -- Водичи

COBISS.SR-ID 277295372



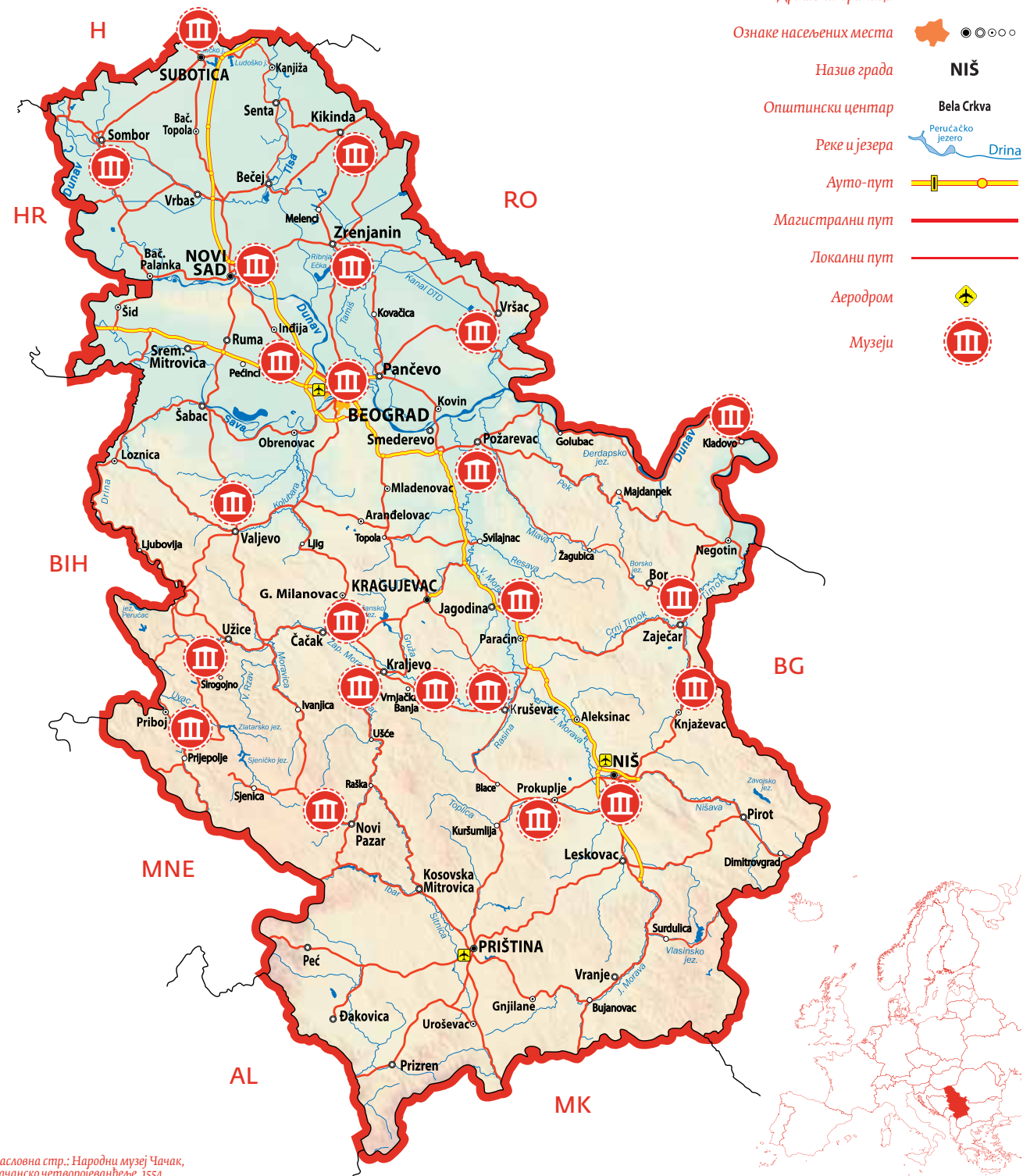
КУЛТУРНО БЛАГО СРБИЈЕ

ГАЛЕРИЈЕ У СРБИЈИ

МУЗЕЈИ СРБИЈЕ

КУЛТУРНО БЛАГО СРБИЈЕ





Насловна стр.: Народни музеј Чачак, Чачанско четворојевањћеље, 1554.



МУЗЕЈИ СРБИЈЕ

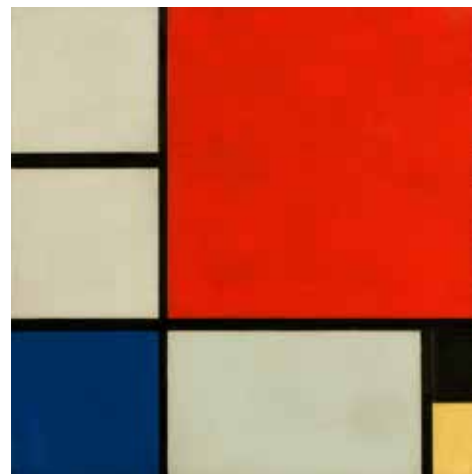
Музеји су изузетно значајни за очување и заштиту културног наслеђа, али и за промоцију културних различитости Србије. У њима се, кроз актуелне изложбе, нове концепте музејских поставки, занимљиве публикације и истраживачке и едукативне програме, на иновативан начин комуницира са публиком, подстиче њена радозналост и унапређују знања, и значајно утиче на токове савремене културе и уметности Србије.

Музеј Николе Тесле

НАРОДНИ МУЗЕЈ, БЕОГРАД

Народни музеј је најстарији и најзначајнији српски музеј, узор за друге музеје у земљи и региону и истински симбол културе Србије. У њему се чувају драгоцене збирке предмета и врхунских уметничких дела – од праисторијских скулптура из Лепенског вира и Винче, средњовековних икона и чувеног ћириличног рукописа Мирослављево јеванђеље до импресивне колекције савремене европске и српске уметности – и представља отворен, динамичан културни центар који има регионални и светски значај.

www.narodnimuzej.rs



Народни музеј Београд,
Пит Мондријан,
Композиција II, 1929.

ИСТОРИЈСКИ МУЗЕЈ СРБИЈЕ, БЕОГРАД

Историјски музеј Србије води вас на путовање кроз политичку, друштвену и културну историју овог поднебља. Средњовековне заставе и знамења, старе карте, ретке фотографије, краљевске круне и инсигније српских владарских династија само су део богате музејске поставке којом се оживљава слојевита историјска баштина Србије.

www.imus.org.rs



Историјски музеј Србије,
Пиштољ Стевана Књићанића,
детал, 19. век



Музеј савремене уметности

МУЗЕЈ САВРЕМЕНЕ УМЕТНОСТИ, БЕОГРАД

Музеј савремене уметности је место креативности, инспирације и експерименталног приступа уметности. Изванредне изложбе и најсвеобухватнија колекција модерне и савремене уметности некадашњег југословенског уметничког простора чине га важним чиниоцем уметничког и културног живота Београда и Србије.

www.msub.org.rs



Етнографски музеј, ћилим из Пирота, прва половина 20. века

ЕТНОГРАФСКИ МУЗЕЈ, БЕОГРАД

Етнографски музеј истражује и чува традиционалну културу и обичаје народа и етничких група које живе у Србији и на ширем балканском подручју. Кроз аутентичне и савремене поставке дела народног стваралаштва, рукотворина, архитектуре, покућства, умотворина итд. упознаћете се с неизмерним етнографским благом ових простора.

www.etnografskimuzej.rs

МУЗЕЈ ПРИМЕЊЕНЕ УМЕТНОСТИ, БЕОГРАД

У Музеју примењене уметности, где су у фокусу дизајн и разноврсне примењене уметности, приказују се вредне збирке намештаја, костима, накита, керамике, таписерије, веза и тепиха од старог века до данас. Посебно су драгоцене колекције фотографије, југословенске илустрације, графичког дизајна, стрипа и плаката.

www.mpu.rs



Музеј примењене уметности,
Део сервиса за ручавање,
Чешка, 1890–1900.

ПРИРОДЊАЧКИ МУЗЕЈ, БЕОГРАД

Природњачки музеј је јединствен музеј у Србији по томе што се бави проучавањем, заштитом и презентацијом природне баштине, а по дометима и разноврсности примерака један је од водећих природњачких музеја у југоисточној Европи. Поседује богате збирке минерала, фосила и животињских врста, као и вредан хербаријум Балканског полуострва.

*Природњачки музеј нема сталну поставку, а изложбе, презентације и стручни скупови одвијају се у Галерији на Калемегдану.

www.nhmbeo.rs

Природњачки музеј, збирка егзотичних лептира



Музеј науке и технике, Санитетске коџије типа „Mundy“, крај 19. века

МУЗЕЈ НАУКЕ И ТЕХНИКЕ, БЕОГРАД

Музеј науке и технике промовише учење кроз откривање и интерактивно уводи посетиоца у свет науке. Бићете у прилици да осетите и боље схватите научне феномене, али и да сазнате нешто о револуционарним технолошким изумима и развоју медицине у Србији кроз векове или да се препустите машти у Дечјем музеју.

www.muzejnt.rs



Музеј историје Југославије, Музеј 25. мај

МУЗЕЈ ИСТОРИЈЕ ЈУГОСЛАВИЈЕ, БЕОГРАД

Некадашњи резиденцијални простор председника Југославије Јосипа Броза Тита данас је музејски комплекс који баштини наслеђе некадашње државе и најпосећенији музеј у Србији. У Кући цвећа је Тито сахрањен, у Старом музеју се чува импозантна збирка његових државничких поклона, а у Музеју 25. мај организују се атрактивне тематске изложбе.

www.mij.rs

МУЗЕЈИ СРБИЈЕ

Музеј позоришне уметности, Сценографија за представу „Кирјања“



МУЗЕЈ ПОЗОРИШНЕ УМЕТНОСТИ СРБИЈЕ, БЕОГРАД

У музеју се проучава и презентује развој позоришта у Србији од 13. века до данас. Његов фонд чине предмети значајни за истраживање драмске уметности, опере и балета, али и нових мултимедијалних сценских форми. Кроз скице, костиме, аудио и видео записе, плакате и фотографије открива се знаменита историја српског театра.

www.mpus.org.rs



Музеј на отвореном „Старо село“ Сирогојно

МУЗЕЈ НА ОТВОРЕНОМ СТАРО СЕЛО, СИРОГОЈНО

Традиционално сеоско градитељство и рурални начин живота приказани су у овом јединственом српском музеју на отвореном. Чине га аутентични објекти пренети из околних златиборских села, покућство и предмети који употпуњују сеоски амбијент. Због бројних програма и изложби Старо село изазива велико интересовање посетилаца.

www.sirogojno.rs

МУЗЕЈ НАИВНЕ И МАРГИНАЛНЕ УМЕТНОСТИ, ЈАГОДИНА

Музеј маргиналне и наивне уметности у Јагодина, једини такав музеј у Србији, има једну од најзначајнијих збирки наиве у свету. Изузетна стваралачка енергија самоуких сликара обликовала је аутономни свет наивне уметности, спонтане, без правила, живих боја и фолклорних мотива, а музеј у Јагодина значајно доприноси афирмацији те уметности на међународној сцени.

www.naiveart.rs



Музеј наивне и маргиналне уметности, Емерик Фејеш, Стари Београд око 1960.

МУЗЕЈ ВОЈВОДИНЕ, НОВИ САД

Музеј Војводине пред јавност излази са комплексном сталном поставком којом се, у континуитету од осам хиљада година, презентује развитак људског друштва на тлу данашње Војводине. У музеју се чувају и три позлаћена касноантичка шлема који се, као јединствени примерци те врсте у Европи, издвајају као заштитни знак музеја.

www.muzejvojvodine.org.rs

Музеј Војводине, Позлаћени касноантички шлем, 4. век



Народни музеј Чачак, Свечани мундир војводе Петра Бојовића, 20. век

НАРОДНИ МУЗЕЈ ЧАЧАК

Народни музеј у Чачку је регионална установа која брине о културном наслеђу тог дела Србије од праисторије до савременог доба. Кроз сталну поставку у сликовитом здању конака из 19. века откриће вам благо овчарско-кабларских манастира и провешће вас кроз бурну прошлост чачанског краја, с посебним освртом на устаничко доба 19. века.

www.cacakmuzej.org.rs



Народни музеј Ваљево, Реплика старе четврти Тешњар

НАРОДНИ МУЗЕЈ ВАЉЕВО

Често награђиван и веома посећен Народни музеј Ваљево велику пажњу посвећује образовној делатности, иновативном приступу и атрактивној презентацији, уз коришћење реконструкција амбијената и догађаја. Поред мултимедијалне изложбе Трећа димензија, музеј је за посетиоце отворио и врата Муселимовог конака, Куле Ненадовића и старих школских зграда у Бранковини.

www.museum.org.rs

МУЗЕЈИ СРБИЈЕ



Народни музеј Топлице, Кућа ткаље, 5.000 п.н.е.

НАРОДНИ МУЗЕЈ ТОПЛИЦЕ, ПРОКУПЉЕ

У Народном музеју Топлице чувају се знаменитости града Прокупља и јужног дела Србије. Ту ћете упознати најстарију прошлост топличког краја, сазнати све о херојском Топличком устанку и доживети сеоски амбијент и градски живот старог Прокупља.

www.muzejtoplice.org.rs

МУЗЕЈ РАС, НОВИ ПАЗАР

О различитим културним утицајима, који су се смењивали кроз историјске епохе на новопазарској територији, сведоче експонати Музеја Рас са праисторијских, римских, рановизантијских и средњовековних локалитета. Музеј се истиче и због богате збирке оријенталних ношњи украшених златовезом, старих књига и јагагана.

www.muzejras.org



Музеј Рас, стална поставка

МУЗЕЈИ СРБИЈЕ

Народни музеј Краљево, стална поставка



НАРОДНИ МУЗЕЈ КРАЉЕВО

Народни музеј Краљево је регионални чувар културног наслеђа подручја Краљева, Рашке и Врњачке Бање. Занимљиве поставке везане за археологију, етнологију, историју и уметност, као и бројне атрактивне изложбе које организује музеј, посетиоце воде на јединствено путовање кроз богат и разноврстан културни живот тог краја.

www.nmkv.rs

Музеј града Београда,
Збирка икона Секулић



МУЗЕЈ ГРАДА БЕОГРАДА

Непроцењива ризница Музеја града Београда сведочи о бурних седам хиљада година историје и културе престонице Србије. Богатство свих збирки омогућава да се у музеју праве компаративне и трансвременске слике овог простора и да буде место сазнавања и радости за Београђане и све остале.

**У току је реконструкција нове зграде, тако да музеј излаже у меморијалним, завичајним и културно-историјским изложбеним просторима на адресама расутим широм града.*

www.mgb.org.rs



Музеј Николе Тесле

МУЗЕЈ НИКОЛЕ ТЕСЛЕ, БЕОГРАД

Музеј Николе Тесле у целости је посвећен генијалном научнику, инжењеру и проналазачу који је човечанству подарио изуме који су трајно изменили свет око нас. Уроните у Теслин свет наизменичне струје, рендгенских зрака, радија, даљинског управљања и бежичне комуникације и откријте визионарска решења којима је постављен темељ друге индустријске револуције и којима су промењени токови савремене епохе.

www.tesla-museum.org

МУЗЕЈ ЈУГОСЛОВЕНСКЕ КИНОТЕКЕ, БЕОГРАД

Музеј југословенске кинотеке је институција која има посебан значај. У филмској дворани се приказују класична филмска остварења, филмски фонд музеја чини једну од најзначајнијих и најбогатијих филмских колекција у Европи, збирка старих филмова садржи највреднија дела из историје светског филма, а драгоцени експонати сведоче о самим почетима те уметности.

www.kinoteka.org.rs

Музеј југословенске кинотеке, Царска панорама, крај 19. века



МУЗЕЈ СРПСКЕ ПРАВОСЛАВНЕ ЦРКВЕ, БЕОГРАД

У згради Патријаршије смештен је музеј у којем је приказана целокупна историја Српске православне цркве и где се чувају верски и уметнички предмети непроцењиве вредности. Збирке музеја садрже црквене слике и портрете, старе рукописне и штампане књиге, одоре, резбарију и јединствене предмете као што су покров краља Милутина и Јефимијина везена Похвала кнезу Лазару.



Музеј Српске православне цркве,
Плаштанаци краља Милутина, крај 13. поч. 14. века, детаљ

НАРОДНИ МУЗЕЈ ЗРЕЊАНИН

Обилазећи Народни музеј Зрењанин имаћете прилику да сагледате богато културно наслеђе средњег Баната из области природе, археологије, етнологије, уметности и историје. Привући ће вас занимљиве збирке птица, оружја, капа златара (од златних нити), накита из праисторије и средњег века, вредна збирка слика из 18. и 19. века и легат сликара Уроша Предића.

www.muzejzrenjanin.org.rs



Народни музеј Зрењанин, стална поставка

МУЗЕЈИ СРБИЈЕ



Градски музеј Сомбор, стална поставка

ГРАДСКИ МУЗЕЈ СОМБОР

Градски музеј Сомбор је регионални музеј западне Бачке у којем се чува археолошко, етнолошко и историјско благо, али и значајне збирке ликовне и примењене уметности. Римски бронзани шлемови, велика колекција старог новца, старе заставе и поставка савремене уметности Ликовна јесен само су део онога што вам нуди овај изузетни музеј.

www.gms.rs



Народни музеј Кикинда, стална поставка

НАРОДНИ МУЗЕЈ КИКИНДА

Народни музеј Кикинда води посетиоца у узбудљиву шетњу кроз време и различите уметничке садржаје. Музеј има више занимљивих збирки, али је надалеко чувен по томе што чува највеће откриће са ових простора, кикиндског мамута Кику, који је један од најбоље очуваних примерака у Европи.

www.muzejkikinda.com



Градски музеј Вршац, Идол и колица, средње бронзано доба

ГРАДСКИ МУЗЕЈ ВРШАЦ

Народни музеј Вршац један је од најстаријих музеја Војводине. Атрактивне збирке смештене су у старом градском здању Конкордија и депадансу Апотека на степеницама. Сазнајте све о Вршачком идолу и дупљајским колицима, истражите хербаријум Берначки и посетите занимљиву поставку о сликару Паји Јовановићу, рођеном Вршчанину.

www.muzejvrsac.org.rs



Народни музеј Крушевац: Макета Видовданског храма, аутор Иван Мештровић, 1912.

НАРОДНИ МУЗЕЈ КРУШЕВАЦ

Унутар зидина средњовековног Лазаревог града смештен је Народни музеј Крушевац. Међу одабраним експонатима из његових богатих збирки истичу се предмети, одећа и накит из Србије из 14. и 15. века и легат породице Бинички, са оригиналним нотним записима композиције Марш на Дрину Станислава Биничког настале у част славних победа српске војске у Првом светском рату.

СРПСКИ МУЗЕЈ ХЛЕБА ЈЕРЕМИЈА, ПЕЋИНИЦИ

Музеј хлеба у Пећинцима основао је сликар Слободан Јермић Јеремија подстакнут мишљу да хлеб има духовни и културни значај за све људе на планети. У креативној поставци – која представља пут од земље, преко хлеба, до неба – приказани су алат за обраду земље и прераду жита, фуруне за печење хлеба и најразличитије врсте обредних хлебова.

www.muzejhleba.rs



Српски музеј хлеба Јеремија: детаљ поставке

Обилазећи Србију препоручујемо Вам да посетите и:

Војни музеј Београд
www.muzej.mod.gov.rs

Народни музеј Зајечар
www.muzejzajecar.org

Музеј града Новог Сада
www.museumns.rs

Музеј савремене уметности Војводине, Нови Сад
www.msuv.org

Народни музеј Ниш
www.narodnimuzejnis.rs

Музеј у Пријеполу
www.muzejuprijepolju.org.rs

Градски музеј Суботица
www.gradskimuzej.subotica.rs

Завичајни музеј – Замак културе, Врњачка Бања
www.vrnjackabanja.co.rs

Завичајни музеј Књажевац
www.muzejknjazevac.rs

Музеј двопретних чарапа Тимока, Књажевац
www.muzejknjazevac.rs/carape_lat.html

Народни музеј Пожаревац
www.muzejpozarevac.org.rs

УДРУЖЕЊЕ ТУРИСТИЧКИХ АГЕНЦИЈА У СРБИЈИ

YUTA - Национална асоцијација туристичких агенција
www.yuta.rs/sr/receptiva/clanice-odbora-receptiva.asp



МУЗЕЈИ СРБИЈЕ

Издавач:

Туристичка организација Србије

Чика Љубина 8, 11 000 Београд

Тел.: +381 11 6557 100

Факс: +381 11 2626 767

е-пошта: office@serbia.travel

www.srbija.travel

[f](https://www.facebook.com/turisticka.organizacija.srbije) [i](https://www.instagram.com/turisticka.organizacija.srbije) [p](https://www.pinterest.com/serbiatourism) [yt](https://www.youtube.com/serbia) [serbia](https://www.youtube.com/serbia)

За издавача: Марија Лабовић, в.д. директора

Уредник: Смиљана Новичић

Текст: Јасмина Миловановић

Дизајн: Маријана Маркоска

Лектура: Нада Драгишић

Фотографије: Бранко Јовановић, Народни музеј Београд,

Историјски музеј Србије, Музеј савремене уметности Београд,

Етнографски музеј у Београду, Музеј примењене уметности,

Природњачки музеј Београд, Музеј науке и технике, Музеј

историје Југославије, Музеј позоришне уметности, Музеј на

отвореном „Старо село“ Сирогојно, Музеј наивне и маргиналне

уметности Јагодина, Музеј Војводине, Народни музеј Чачак,

Народни музеј Ваљево, Народни музеј Топлице, Музеј „Рас“,

Народни музеј Краљево, Музеј града Београда, Музеј Николе

Тесле, Музеј југословенске кинотеке, Музеј српске православне

цркве, Народни музеј Зрењанин, Градски музеј Сомбор,

Народни музеј Кикинда, Градски музеј Вршац, Народни музеј

Крушевац, Српски музеј хлеба Јеремија

Картографска подлога: Меркур СВ

Консултант за карту: др Олгица Миљковић

Штампа: Службени гласник, Јована Ристића 1, 11040 Београд

Шесто издање на српском језику, 2019.

Тираж: 3.000

ISBN 978-86-6005-587-5

Картографски број: об број 034-01-1-1/2019 од 31.01.2019.

CIP - Каталогизација у публикацији
Народна библиотека Србије, Београд

338.48(497.11)(036)
908(497.11)(036)

МИЛОВАНОВИЋ, Јасмина, 1972-
Културно благо Србије / [текст Јасмина Миловановић, Александра Паладин]. - 6. изд. - Београд : Туристичка организација Србије, 2019 (Београд : Службени гласник). - [44] стр. : фотогр. ; 20 x 24 cm

Кор. насл. - Податак о аутору преузет из колофона. - Тираж 3.000. - Садржи: Праисторија на тлу Србије ; Србија у доба Римског царства ; Манастири Србије ; Тврђаве у Србији ; Галерије у Србији ; Музеји Србије / [текст Јасмина Миловановић]. - Фестивали класичне музике у Србији / [текст Александра Паладин].

ISBN 978-86-6005-587-5

1. Паладин, Александра, 1969- [аутор]
а) Србија -- Водичи

COBISS.SR-ID 277295372



КУЛТУРНО БЛАГО СРБИЈЕ

МУЗЕЈИ СРБИЈЕ

ИНДУСТРИЈСКО НАСЛЕЂЕ У СРБИЈИ

КУЛТУРНО БЛАГО СРБИЈЕ



ЛЕГЕНДА

- Државна граница
- Ознаке насељених места
- Назив града **NIŠ**
- Општински центар **Bela Crkva**
- Реке и језера
- Ауто-пут
- Магистрални пут
- Локални пут
- Аеродром
- Индустријско наслеђе



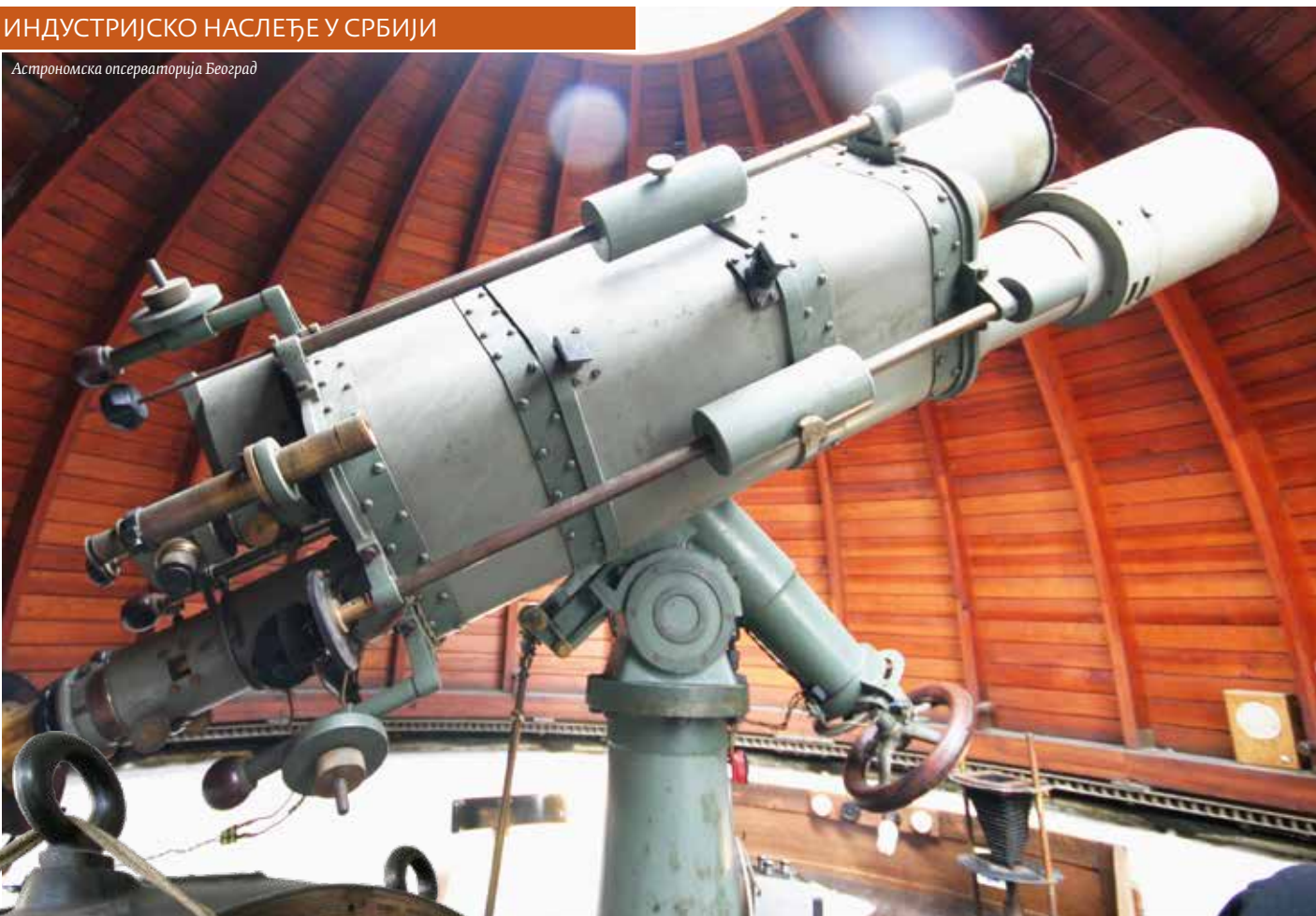
Насловна стр.: Ваљеуска пивара



Преводница, Бечеј

ИНДУСТРИЈСКО НАСЛЕЂЕ У СРБИЈИ

Откријте богатство индустријске баштине Србије! Старе фабрике, рудници, машине и радничке колоније некада су били генератори индустријског развоја и симболи прогреса, а сада представљају изванредно културно наслеђе и упечатљиво сведочанство о времену убрзане модернизације Србије. Траговима индустријског наслеђа ући ћете у свет науке и технологије 19. и 20. века, сазнаћете занимљивости о електрификацији, завирићете у стогодишње амбијенте старих радионица и открити живе музеје индустријализације. У индустријском наслеђу Србије сачуване су тековине европског културног наслеђа и сведочанство о културној разноликости ове средине, па се у последње време велика пажња посвећује његовом оживљавању. Напуштене фабрике и превазиђене технологије одавно нису симболи пропадања, већ места живота и окупљања, нови културни простори и права туристичка атракција.

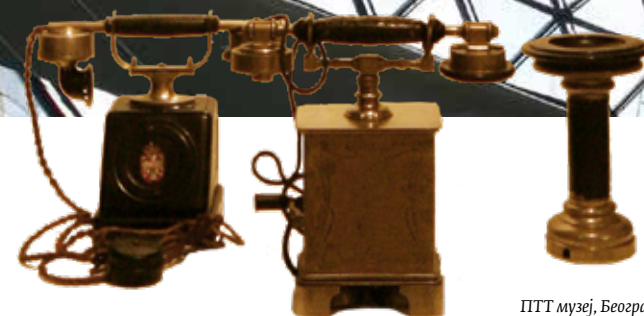


У оквиру Дана европске баштине (European Heritage Days), манифестације која се традиционално обележава у више од 50 европских земаља, 2015. проглашена је годином индустријског и техничког наслеђа.

АСТРОНОМСКА ОПСЕРВАТОРИЈА БЕОГРАД

Једна од најзначајнијих научних установа у Србији још од 1887. године активно се бави астрономским истраживањима и даје немерљив допринос експерименталном развоју природних наука. Популарна Звездарница, смештена у изванредној модернизичкој згради с почетка 20. века, откриће вам музејску поставку старих астрономских инструмената, највећу астрономску библиотеку у Србији и велики рефрактор – највећи телескоп на Балкану.

Тел: +381 11 3089 089,
64 48 42 123
Е-пошта:
vesna@aob.rs
sninkovic@aob.rs
www.aob.rs
www.tob.co.rs



ПТТ музеј, Београд

ПОШТАНСКО-ТЕЛЕГРАФСКО-ТЕЛЕФОНСКИ МУЗЕЈ, БЕОГРАД

У ПТТ музеју прошетаћете кроз историју српске поште, телеграфије и телефоније. Заверите у ризницу поштанског блага и открићете чудесне експонате, као што су индукциони телефони, Морзеова телеграфска станица, поштанска кочија из 19. века и значајна збирка поштанских марака.

www.pttmuzej.rs
www.tob.co.rs

МУЗЕЈ ВАЗДУХОПЛОВСТВА, БЕОГРАД

Скоро сто година развоја ваздухопловне индустрије у Србији приказано је у специјализованом музеју на београдском аеродрому Никола Тесла. У изложбеним дворанама музеја смештена је вредна и разноврсна збирка оригиналних летелица, радара и авио-мотора.

Нарочита атракција за посетиоце је изложба ратних авиона, међу којима су: FIAT G-50, једини на свету сачувани примерак италијанског ловца, Олуј 11, први наоружани авион који је коришћен у српској војсци приликом пробоја Солунског фронта, и најпознатији ловци из Другог светског рата – немачки Месершмит ME-109 и британски Спитфајер, али и чувени „невидљиви“ амерички бомбардер Најтхок F-117 и беспилотне летелице из времена бомбардовања НАТО-а 1999. године.

www.muzejvazduhoplovstva.org.rs
www.tob.co.rs

Хидроелектрана
„Станево“, Ниш

Хидроелектрана „Под градом“, Ужице

СТАРЕ ХИДРОЕЛЕКТРАНЕ

Старе електране су својеврсни сведоци прошлости електропривреде, великих идеја и прегнућа у времену које је било посвећено електрификацији. Најстарија постројења – ивањичка Лепотица на Моравици, Вила са Нишаве код Ниша, Светло са Црног Тимока у Гамзиграду – изграђена су пре нешто мање од сто година а без застоја раде и данас. Ужичка електрана Под градом подигнута је заслугом српских научника Николе Тесле и Ђорђа Станојевића давне 1900, само четири године после Теслине хидроелектране на Нијагари.

www.teslaways.rs
www.nmuzice.org.rs
www.turizamuzica.org.rs
www.visitnis.com

Пут Тесле и Станојевића је пут културе који повезује места значајна за та два велика научника и десет старих хидроелектрана у Србији. Године 2016. обележава се јубилеј 160 година од рођења Николе Тесле.

Хидроелектрана „Ђердап“



ХИДРОЕЛЕКТРАНА ЂЕРДАП

Тај монументални споменик индустријализације и електрификације 20. века додат је природно-културној целини Ђердапа 1970. године. Највећом браном на Дунаву укроћена је ђуд велике реке, значајно је скраћено путовање Ђердапском клисуром и омогућена производња струје великих размера. У време изградње хидроелектрана Ђердап била је четврта по величини на свету.

www.tookladovo.rs
www.djerdap.rs



Канал и преводница, Бездан

КАНАЛИ И ПРЕВОДНИЦЕ

За равничарску Војводину на северу Србије изградња великих система канала и преводница била је вишевековни изазов и градитељски подухват којим је половином 20. века најзад заустављено плављење великих река. Њихови токови претворени су у пловне путеве, од којих су неки – као Велики бачки канал, Мали Стапар и преводнице код Бездана и у Бечеју – били врхунски технолошки домети тога времена. У изградњи преводнице код Бездана први пут је у Европи изведено подводно бетонирање, а челичне конструкције преводнице у Бечеју пројектоване су у Ајфеловом студију у Бечу.

www.visitsombor.org
www.tobecerj.com



Шарганска осмица

biking.sargan8@srbrail.rs
www.turizamuzica.org.rs

ШАРГАНСКА ОСМИЦА

Од Мокре горе до Шаргана саобраћа јединствена пруга уског колосека, део некадашње железничке трасе која је 1925. повезивала Београд и Дубровник преко Сарајева. Данас је претворена у туристичку атракцију и покретни музеј железничког саобраћаја. Кроз планинске пределе нетакнуте природе вијуга пруга у облику осмице, пролази кроз 22 тунела и пет мостова, и на кратком растојању савлађује успон од 300 метара.

„НОВИТЕТ – ДУНАВ“, БЕЗДАН

Ткачница у Бездану код Сомбора је аутентично место које дуже од 140 година негује ручну производњу свиленог дамаста и стару технологију жакард ткања. Тај очаравајући старински амбијент није музеј, већ жива радионица у којој се и дан-данас за израду најфинијих тканина користе дрвени разбоји из 19. века.

www.visitsombor.org
www.novitet-dunav.co.rs



„Новитет – Дунав“, Бездан

Сењски рудник, Музеј угљарства, Деспотовац



СЕЊСКИ РУДНИК, ДЕСПОТОВАЦ

Давне 1853. године у близини Деспотовца отворен је Александаров поткоп, из кога је израстао Сењски рудник, најстарије рударско насеље у Србији и родно место српске индустрије. Од 19. века до данас без прекида раде стара рударска окна, радионице, ковачнице и раритетни лифт на парни погон. Тај изванредни комплекс, који је употпуњен Музејем угљарства, представља споменик културе и сведочанство рударске историје у малом.

www.senjskirudnik.com
www.resava-tourism.rs

ВАЉЕВСКА ПИВАРА

Пивара у Ваљеву представља својеврсно сведочанство о почецима индустријске производње пива, али и један од симбола целокупне индустријализације и модернизације Србије с краја 19. века. Користећи постројења на парни погон и врхунске технологије тога времена, фабрика је у првим деценијама 20. века производила изванредно пиво, као што је чувено Црно ваљевско.



Ваљевска пивара

www.tov.rs



Музеј стара ливница, Крагујевац

МУЗЕЈ СТАРА ЛИВНИЦА, КРАГУЈЕВАЦ

Почетком рада крагујевачке Топливнице 1853. године најављен је индустријски преображај Србије. Прва фабрика оружја на Балкану била је опремљена најмодернијим машинским линијама за ливење топова. Ширењем производње, Топливница је постала језгро јединственог војно-индустријског комплекса Кнежев арсенал. У најстаријем објекту српске индустрије данас је смештен Музеј Стара ливница, у којем се чува репрезентативна збирка оружја и ратне опреме из производног програма фабрике.

www.gtokg.org.rs
www.muzej-topolivnica.rs

СТАРА ИНДУСТРИЈСКА ЗОНА, ПАНЧЕВО

Панчево има изузетан географски положај на раскршћу великих водених и копнених путева, због чега је још у 18. веку израсло у важан трговачки, индустријски и културни центар. О снажном привредном успону града сведочи Стара индустријска зона на реци Тамиш, дуга три километра, која је данас једно од места са највећом концентрацијом индустријског наслеђа у нашој земљи. Светионици, Штампарија браће Јовановић и Вајфертова пивара – најстарија фабрика на Балкану – представљају споменике културе од изузетног значаја, а стара свилара, Црвени магацин и стари млинови јединствене индустријске објекте и најнапреднија конструкцијска решења свога времена.

www.pancevo.info

Стара индустријска зона, Панчево

ПОСЕТИТЕ И:

Музеј науке и технике
www.muzejnt.rs

Музеј Николе Тесле
www.tesla-museum.org

Музеј ЈП „Емисиона техника и везе“
www.etv.rs/zasto-muzej

Војни музеј
www.muzej.mod.gov.rs

Музеј железнице
www.zeleznicesrbije.com

Музеј аутомобила
www.automuseumbgd.com

Републички сеизмолошки завод
www.seismo.gov.rs

УДРУЖЕЊЕ ТУРИСТИЧКИХ АГЕНЦИЈА У СРБИЈИ

YUTA - Национална асоцијација туристичких агенција
www.yuta.rs/sr/receptiva/clanice-odbora-receptiva.asp



ИНДУСТРИЈСКО НАСЛЕЂЕ У СРБИЈИ

Издавач:
Туристичка организација Србије
Чика Љубина 8, 11 000 Београд
Тел.: +381 11 6557 100
Факс: +381 11 2626 767
Е-пошта: office@serbia.travel
www.srbija.travel

[f](https://www.facebook.com/turisticka.organizacija.srbije) [i](https://www.instagram.com/turisticka.organizacija.srbije) [p](https://www.pinterest.com/turisticka.organizacija.srbije) [yt](https://www.youtube.com/channel/UCserbia) [serbia](https://www.youtube.com/channel/UCserbia)

За издавача: Марија Лабовић, в.д. директора
Уредник: Смиљана Новичић
Стручни консултант: мр Рифат Куленовић
Текст: Јасмина Миловановић
Дизајн: Маријана Маркоска
Фотографије: Документација Музеја науке и технике - Београд
Картографска подлога: Меркур СВ
Консултант за карту: др Олгица Миљковић
Лектура: Нада Драгишић
Штампа: Службени гласник, Београд
Шесто издање на српском језику, 2019.
Тираж: 3.000
ISBN 978-86-6005-587-5
Картографски број: 06 број 034-01-1/2019 од 31.01.2019.

МУЗЕЈ НАУКЕ И ТЕХНИКЕ - БЕОГРАД
MUSEUM OF SCIENCE AND TECHNOLOGY - BELGRADE

Публикација је приређена у сарадњи са Музејем науке и технике - Београд.

СIP - Каталогизација у публикацији
Народна библиотека Србије, Београд

338.48(497.11)(036)
908(497.11)(036)

МИЛОВАНОВИЋ, Јасмина, 1972-
Културно благо Србије / [текст Јасмина Миловановић, Александра Паладин]. - 6. изд. - Београд : Туристичка организација Србије, 2019 (Београд : Службени гласник). - [44] стр. : фотогр. ; 20 x 24 cm

Кор. насл. - Податак о аутору преузет из колофона. - Тираж 3.000. - Садржи: Праисторија на тлу Србије ; Србија у доба Римског царства ; Манастири Србије ; Тврђаве у Србији ; Галерије у Србији ; Музеји Србије / [текст Јасмина Миловановић] ; Фестивали класичне музике у Србији / [текст Александра Паладин].

ISBN 978-86-6005-587-5

1. Паладин, Александра, 1969- [аутор]
а) Србија -- Водичи

COBISS.SR-ID 277295372



КУЛТУРНО БЛАГО СРБИЈЕ

ИНДУСТРИЈСКО НАСЛЕЂЕ У СРБИЈИ